

vifa

**HELSINKI**

*Gebruikershandleiding - Model: VIFA040*

*NEDERLANDS*

# IMPORTANT STATEMENTS:

This device complies with Part 15 of the FCC Rules. Its operation is subject to the following two conditions:

1. This device may not cause harmful interference, and
2. This device must accept any interference received, including interference that may cause undesired operation.

Cet appareil est conforme à la section 15 des réglementations de la FCC. Le fonctionnement de l'appareil est sujet aux deux conditions suivantes:

1. Cet appareil ne doit pas provoquer d'interférences néfastes, et 2. Cet appareil doit tolérer les interférences reçues, y compris celles qui risquent de provoquer un fonctionnement indésirable.

#### Note:

This product has been tested and found to comply with the limits for a Class B digital device, pursuant to Part 15 of the FCC Rules. These limits are designed to provide reasonable protection against harmful interference in a residential installation. This product generates, uses, and can radiate radio frequency energy and, if not installed and used in accordance with the instructions, may cause harmful interference to radio communications.

However, there is no guarantee that interference will not occur in a particular installation. If this product does cause harmful interference to radio or television reception, which can be determined by turning the equipment off and on, the user is encouraged to try to correct the interference by one or more of the following measures:

- Reorient or relocate the receiving antenna.
- Increase the separation between the equipment and receiver.
- Connect the equipment into an outlet on a circuit different from that to which the receiver is connected.
- Consult the dealer or an experienced radio/TV technician for help.

Changes or modifications not expressly approved by the party responsible for compliance could void the user's authority to operate the equipment.

This device complies with Industry Canada licence-exempt RSS standard(s).

Operation is subject to the following two conditions:

1. This device may not cause interference, and
2. This device must accept any interference, including interference that may cause undesired operation of the device.

Le présent appareil est conforme aux CNR de l'Industrie Canada applicables aux appareils radio exempts de licence. L'exploitation est autorisée aux deux conditions suivantes:

1. l'appareil ne doit pas produire de brouillage, et
2. l'utilisateur de l'appareil doit accepter tout brouillage radioélectrique subi, même si le brouillage est susceptible d'en compromettre le fonctionnement.

#### FCC/IC Radiation Exposure Statement

This equipment complies with FCC/IC RSS-102 radiation exposure limits set forth for an uncontrolled environment. This equipment should be installed and operated with minimum distance 20 cm between the radiator & your body.

Déclaration de la FCC et d'IC sur l'exposition aux radiations Cet appareil est conforme à la norme RSS102 de la FCC/IC relative aux limites d'exposition aux radiations dans un environnement non contrôlé. Vous devez installer et utiliser cet appareil en respectant une distance minimale de 20 cm entre votre corps et &l'élément rayonnant.

Vifa Denmark A/S  
Mariendalsvej 2A  
DK - 8800 Viborg  
vifa.dk

2402-2480MHz is minder dan 10dBm.

De volledige EU conformiteitsverklaring kan worden gedownload van: [www.vifa.dk/support](http://www.vifa.dk/support)

Firmwareversie:  
Gelijk aan of later dan Systeem/2.0.2 en BT/1.3

# BELANGRIJKE VEILIGHEIDSLINSTRUCTIES

Regelgevende veiligheidsinformatie

- 1 Lees deze instructies.
- 2 Bewaar deze instructies
- 3 Respecteer alle waarschuwingen.
- 4 Volg alle instructies.
- 5 Gebruik dit apparaat niet in de buurt van water.
- 6 Alleen reinigen met een droge doek.
- 7 U mag geen ventilatieopeningen blokkeren. Installeren in overeenstemming met de instructies van de fabrikant.
- 8 Niet installeren in de buurt van warmtebronnen zoals radiatoren, hitte-roosters, fornuizen of andere apparaten (inclusief versterkers) die warmte produceren.
- 9 De veiligheidsdoelinden van de gepolariseerde of geaarde stekker niet belemmeren. Een gepolariseerde stekker heeft twee pennen met de ene breder dan de andere. Een geaarde stekker heeft twee pennen en een derde aardepin. De brede pen of de derde pin worden geleverd voor uw veiligheid. Als de geleverde stekker niet past in uw stopcontact moet u een elektricien raadplegen om het verouderde stopcontact te vervangen.
- 10 Zorg ervoor dat niemand over het netsnoer kan lopen of het klemmen, in het bijzonder bij stekkers, elektrische kasten en het punt waar ze uit het apparaat komen.
- 11 Enkel de randapparaten/accessoires gebruiken die worden gespecificeerd door de fabrikant.
- 12  Enkel gebruiken met de wagen, standaard, drieboot of tafel gespecificeerd door de fabrikant of verkocht met het apparaat. Indien een wagentje wordt gebruikt, moet u de wagen/apparaat-combinatie voorzichtig verplaatsen om letsel te vermijden als gevolg van kantelingen.
- 13 Verwijder de stekker van dit apparaat uit het stopcontact wanneer het bliksems of als u het niet gebruikt gedurende een lange periode.
- 14 Alle onderhoudswerken moeten worden uitgevoerd door gekwalificeerd onderhoudspersoneel. Onderhoud moet worden uitgevoerd als het apparaat beschadigd is, bijv. als het netsnoer of de stekker beschadigd is, als er vloeistof is gemorst of als er voorwerpen op het apparaat zijn gevallen, als het apparaat is blootgesteld aan regen of vocht, als het niet normaal werkt of als het is gevallen.
- 15 Als u de stroom volledig wilt loskoppelen van het elektrische net moet u het netsnoer uit het stopcontact verwijderen.
- 16 Belangrijk! Deze apparatuur is niet bedoeld voor gebruik op een zachte ondergrond (bijv. een bed, dekens, etc.).
- 17 Het stopcontact moet gemakkelijk toegankelijk zijn.
- 18 Een batterij weggooiën in vuur of een hete oven, of ze mechanisch verpletteren of snijden kan resulteren in een ontploffing
- 19 Hoge of lage extreme temperaturen waar een batterij aan kan worden blootgesteld is 10°C - 45°C, bewaring -20°C - 40°C of vervoer 10°C - 45°C; en lage luchtdruk is 86-106Kpa op 2000m. hoogte.
- 20 Een batterij die wordt blootgesteld aan een extreem hoge temperatuur kan resulteren in een ontploffing of het kan lekken veroorzaken van een brandbare vloeistof of gas.
- 21 Een batterij die wordt blootgesteld aan een extreem lage luchtdruk kan resulteren in een ontploffing of het kan lekken veroorzaken van een brandbare vloeistof of gas.
- 22 Het productetiket bevestigt op de onderzijde van het product.
- 23 **OPGELET:** Ontploffingsgevaar als de batterij incorrect wordt vervangen. Enkel vervangen door hetzelfde of equivalente type.
- 24 **WAARSCHUWING:** De batterij (locu of geïnstalleerde batterijen) mogen niet worden blootgesteld aan overmatige warmte zoals zonneshij, brand of iets dergelijks.
- 25 **WAARSCHUWING:** De stekker moet toegankelijk blijven.
- 26 Handhaaf minimumafstanden van 1cm rond het apparaat voor een correcte ventilatie.
- 27 De ventilatie mag niet worden belemmerd door de ventilatieopeningen af te dekken met, bijvoorbeeld, kranten, tafellakens, gordijnen, etc.
- 28 Batterijen moeten op een milieuvriendelijke wijze worden verwijderd.
- 29 Het gebruik van het apparaat in een tropisch en/of gematigd klimaat.
- 30 Er bestaat een ontploffingsgevaar als de batterij wordt vervangen door een incorrect type.

#### WAARSCHUWING:

- Om het risico van brand en elektrische schokken te verminderen, mag u dit apparaat niet blootstellen aan regen of vocht.
- U mag geen voorwerpen die met een vloeistof gevuld zijn zoals vazen op dit apparaat plaatsen.
- U mag het apparaat niet openen. Dit apparaat bevat geen interne onderdelen die door de gebruiker mogen worden onderhouden. Risico van elektrische schokken: Het apparaat mag niet worden blootgesteld aan druppels of spatten.
- Er mogen geen naakte vlammen, zoals brandende kaarsen, op het apparaat worden geplaatst.



De bliksemsmits en pijl in de driehoek zijn een waarschuwing voor de gevaarlijke spanning in het product.



Het uitroepingsteken in de driehoek is een waarschuwing voor belangrijke instructies bij het product.



De maximale omgevingstemperatuur mag niet hoger zijn dan 40°C.

Vifa Denmark A/S verklaart hierbij dat het product Hersink (VIFA040), dat een Bluetooth zendontvanger bevat, conform is met EU-richtlijn 2014/53/EU (RED).

Het uitgestraalde vermogen voor het RF frequentiebereik

## *U hebt goed gekozen*

Vifa Helsinki. Een luidspreker voor iedereen die het exclusieve Noordse ontwerp en authentiek geluid waardeert.

Deze handleiding is ontworpen voor een intuïtief gebruik en vermeldt alle details - bijvoorbeeld, snel een draadloze verbinding tot stand brengen.

Geniet!

Productonderhoud ..... 6

### **Helsinki functies**

Knoppen en indicatoren op Helsinki ..... 8

Modusknop & Statusindicator ..... 9

Batterijlading ..... 10

### **Verbinden met Helsinki**

Verbinden via *Bluetooth*..... 12

Verbinden via *Bluetooth* - NFC ..... 13

Bedrade verbinding..... 14

### **Probleemoplossing**

Fabrieksinstellingen ..... 16

Helsinki opnieuw instellen..... 17

Support ..... 18

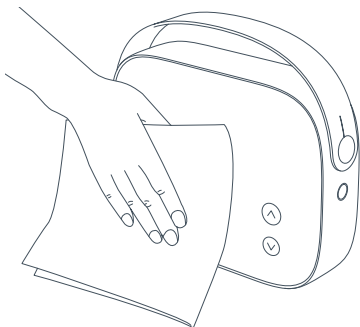
Handelsmerken ..... 18

Specificaties ..... 19



De handleiding is beschikbaar in andere talen op: [www.vifa.dk/support](http://www.vifa.dk/support)

## PRODUCTONDERHOUD



## HELSINKI FUNCTIES

Helsinki is gebouwd voor een langdurige relatie. Om een hoogwaardige muziekprestatie te garanderen, moet u ervoor zorgen het apparaat niet bloot te stellen aan regen, vocht, een hoge vochtigheidsgraad of warmtebronnen die het product kunnen beschadigen. Het beoogde gebruik is binnen een temperatuurbereik van 5 - 40 °C (40 - 105 °F).

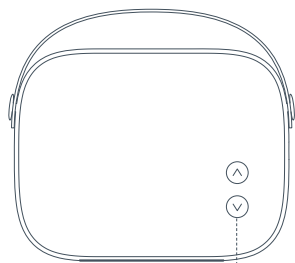
### Reiniging

Uw Vifa product is afgewerkt met mooi, heel duurzaam textiel van Kvadrat. Verwijder niet vette vlekken door zorgvuldig te deppen met een pluisvrije doek of een pluisroller om pluis te verwijderen van het textiel.

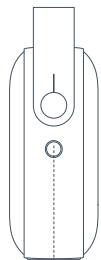


*Gebruik nooit een stofzuiger. Dit kan schade veroorzaken aan de luidsprekers achter het textiel.*

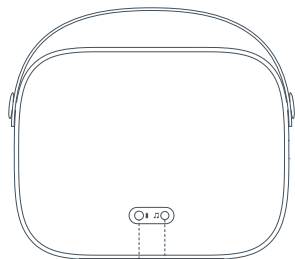
## KNOPPEN EN INDICATOREN OP HELSINKI



Volume omhoog  
Volume omlaag  
NFC-zone



Knop MODUS &  
statusindicator



Aux analoge ingang  
Stopcontact, batterijlading

## MODUSKNOP & STATUSINDICATOR

### Schakel de Helsinki IN

Houd de knop MODUS ingedrukt tot de statusindicator WIT blijft branden.

### Schakel de Helsinki UIT

Houd de knop MODUS ingedrukt tot de statusindicator WIT knippert. Laat hem daarna los.

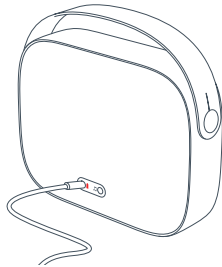
### Helsinki SLAAP-modus

Als er geen signaalvoer is of er geen knop wordt ingedrukt gedurende 3 minuten schakelt Helsinki over op de SLAAP-modus. Dit wijst erop dat de statusindicator begint te pulseren.

### Statusindicator

- WIT - Geen actieve verbindingen
- BLAUW - Bluetooth-verbinding
- GROEN - AUX-verbinding
- ROOD - Foutmeldingen

## BATTERIJLADING



## VERBINDEN MET HELSINKI

Een volledige lading duurt 3-4 uur. De eerste maal dat u Helsinki oplaadt, moet u hem langer dan 4 uur laden. Laat de stekker van Helsinki in het stopcontact als er een in de buurt is. Het intelligente energiebeheer houdt de batterij in perfecte staat.

Tijdens het laden, kunt u de voortgang volgen,



**Laag**

Batterijniveau minder dan 5% ROOD



**Gemiddeld**

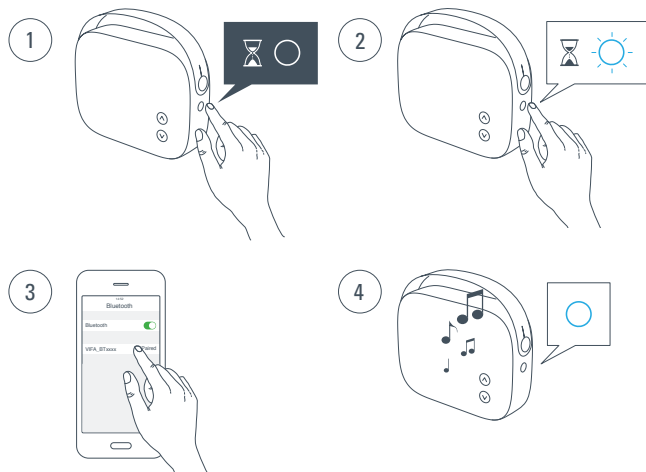
Batterijniveau tussen 5 en 80% GEEL



**Vol**

Batterijniveau hoger dan 80% GROEN

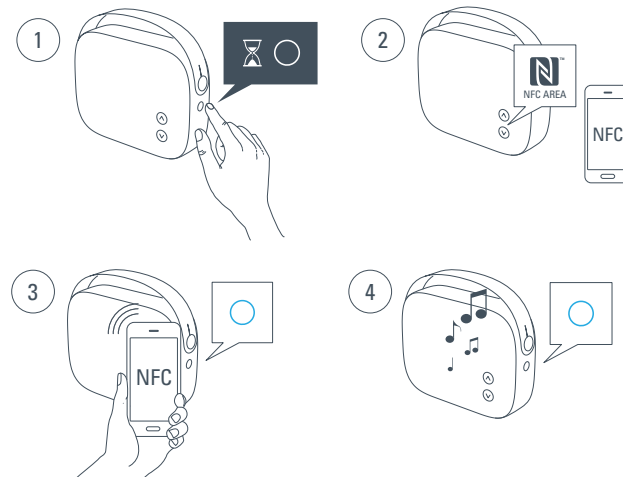
## VERBINDEN VIA *BLUETOOTH*<sup>®</sup>



1. Om Helsinki in te schakelen, houdt u de knop MODUS ingedrukt tot de statusindicator WIT blijft branden.
2. Houdt de knop MODUS ingedrukt tot statusindicator BLAUW knippert.
3. Schakel de *Bluetooth* koppeling in op uw apparaat en selecteer Vifa BTxxxx als uw *Bluetooth*-apparaat.
4. De statusindicator blijft BLAUW branden wanneer de verbinding tot stand is gebracht. Laat de muziek afspelen.

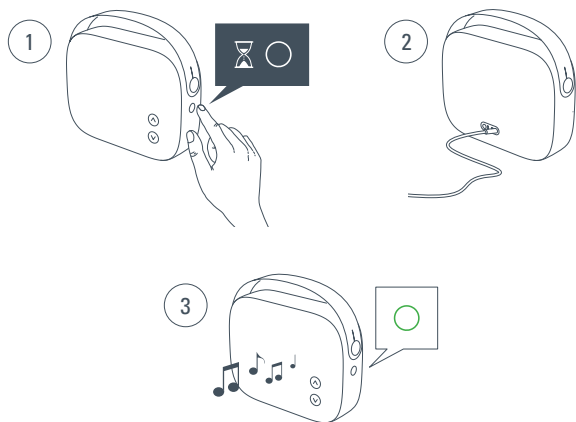
## VERBINDEN VIA *BLUETOOTH*<sup>®</sup> - NFC

*Enkel voor NFC-ingeschakelde apparaten*



1. Om Helsinki in te schakelen, houdt u de knop MODUS ingedrukt tot de statusindicator WIT blijft branden.
2. De NFC-zone van Helsinki bevindt zich bij de volumeknoppen.
3. Schakel de NFC-functie in op uw apparaat. Plaats een NFC-ingeschakeld apparaat op de NFC-zone en aanvaard het koppelen van uw apparaat.
4. De statusindicator blijft BLAUW branden wanneer de verbinding tot stand is gebracht. Laat de muziek afspelen.

## BEDRADE VERBINDING



## PROBLEEMOPLOSSING

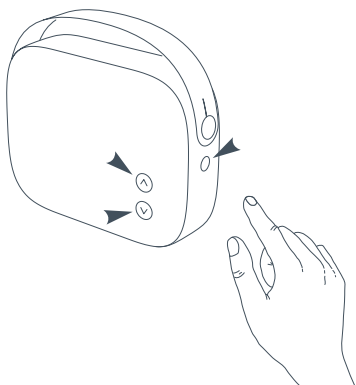
1. Om Helsinki in te schakelen, houd u de knop MODUS ingedrukt tot de statusindicator WIT blijft branden.
2. Verbind de draad op de achterzijde en start de muziekweergave via uw apparaat.
3. De statusindicator blijft GROEN branden wanneer de bedrade weergave is ingeschakeld.



*Helsinki geeft de voorkeur aan Bluetooth boven AUX. Maar als u de knop MODUS kort indrukt, schakelt de verbinding van Bluetooth over op AUX. Als u hem opnieuw indrukt, schakelt het apparaat over op de normale prioriteit.*



## FABRIEKINSTELLINGEN



### Fabriekinstellingen

Herstelt de Helsinki software naar de fabriekinstellingen

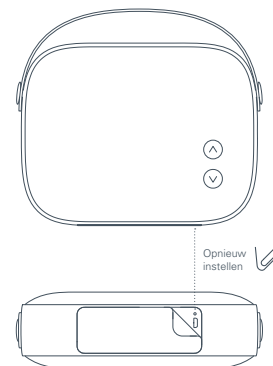
Om de fabriekinstellingen van Helsinki opnieuw in te stellen, houdt u de knop MODUS ingedrukt samen met de volume omhoog en volume omlaag knoppen tot de statusindicator rood oplicht.

Laat de knoppen los en Helsinki schakelt over naar de fabriekinstellingen  
Let erop dat wanneer de fabriekinstellingen zijn ingesteld,  
ALLE INSTELLINGEN VAN DE GEBRUIKER VERLOREN GAAN.



Om de Helsinki firmware bij te werken, verwijzen wij u naar [www.vifa.dk/support](http://www.vifa.dk/support) voor meer informatie.

## HELSINKI OPNIEUW INSTELLEN



### Opnieuw instellen

Kan worden gebruikt als Helsinki bevriest.

Om Helsinki opnieuw in te stellen, drukt u kort op de knop Reset (verborgen onder het rubberen deksel op de onderzijde) - de instellingen van de gebruiker blijven bewaard.



Als u problemen ondervindt die niet worden beschreven in deze handleiding verwijzen wij u naar [www.vifa.dk/support](http://www.vifa.dk/support)

## REGISTRATIE EN HANDELSMERKEN

### Vifa App

Er is een app beschikbaar voor uw Vifa Helsinki.  
Op [www.vifa.dk/support](http://www.vifa.dk/support) wordt meer informatie meegedeeld.

### Registreer uw Helsinki

Wij raden u aan uw product te registreren op: [www.vifa.dk/support](http://www.vifa.dk/support)



Het Bluetooth® woord, merk en logo's zijn geregistreerde handelsmerken die eigendom zijn van Bluetooth SIG, Inc., en elk gebruik van dergelijke merken door Vifa Denmark A/S gebeurt onder licentie. Andere handelsmerken en handelsnamen zijn de eigendom van de respectieve eigenaars.



Qualcomm® aptX™

Qualcomm is een handelsmerk van Qualcomm Incorporated, geregistreerd in de Verenigde Staten en andere landen. aptX is een handelsmerk van Qualcomm Technologies International, Ltd., geregistreerd in de Verenigde Staten en andere landen.



Het N-Mark is een handelsmerk of geregistreerd handelsmerk van NFC Forum, Inc. in de Verenigde Staten en in andere landen.

## SPECIFICATIES

Beschrijving	Draagbare draadloze luidspreker
Technische functies	<i>Bluetooth® draadloze technologie</i> Qualcomm® aptX™ audio AUX 3,5 mm mini-stekker NFC Lithium ionbatterij Geforceerde gebalanceerde Woofers DSP cross-over, geoptimaliseerd voor lage vervormingen en hoge nauwkeurigheid 4-kanaal digitale PurePath versterker
Driver Units	
Full-range	2 X 50 mm Vifa driver unit met aluminium kegel en neodymium magneet
Woofer	2 X 60 mm Vifa driver units met vlakke sandwich kegel en neodymium magneet Mechanisch achter elkaar gemonteerd in een geforceerde balansconfiguratie ondersteund door 2 passieve radiatoren.
Frequentierespons	58 Hz – 18 kHz @ +/- 3 dB
Invoerspanning, muuradapter Muuradapter, fabrikant	100 Volt - 240 Volt 50/60 Hz 600mA Max Ten Pao International Ltd, Model S024WM1200180
Invoerspanning, luidspreker Stand-by stand-by stroomverbruik	12VDC, 1800mA Minder dan 0,5 Watt wanneer de batterij volledig is geladen.
Ingangen	<i>Bluetooth aptX</i> AUX 3,5 mm mini-stekker.
Afmetingen Hoogte/Breedte/Diepte Nettogewicht Frame Omhuysel Roosters	156 mm / 210 mm / 70 mm 1,4 kg Een stuk gegoten aluminium Verstevigd met polycarbonaat Kwadrat textiel op maat

Voor meer informatie verwijzen wij u naar onze website op

[vifa.dk](http://vifa.dk)