

vifa

OSLO

Bruksanvisning - Model: VIFA060

SVENSKA

IMPORTANT STATEMENTS:

This device complies with Part 15 of the FCC Rules. Its operation is subject to the following two conditions:

1. This device may not cause harmful interference, and
2. This device must accept any interference received, including interference that may cause undesired operation.

Cet appareil est conforme à la section 15 des réglementations de la FCC. Le fonctionnement de l'appareil est sujet aux deux conditions suivantes:

1. Cet appareil ne doit pas provoquer d'interférences néfastes, et 2. Cet appareil doit tolérer les interférences reçues, y compris celles qui risquent de provoquer un fonctionnement indésirable.

Note:

This product has been tested and found to comply with the limits for a Class B digital device, pursuant to Part 15 of the FCC Rules. These limits are designed to provide reasonable protection against harmful interference in a residential installation. This product generates, uses, and can radiate radio frequency energy and, if not installed and used in accordance with the instructions, may cause harmful interference to radio communications.

However, there is no guarantee that interference will not occur in a particular installation. If this product does cause harmful interference to radio or television reception, which can be determined by turning the equipment off and on, the user is encouraged to try to correct the interference by one or more of the following measures:

- Reorient or relocate the receiving antenna.
- Increase the separation between the equipment and receiver.
- Connect the equipment into an outlet on a circuit different from that to which the receiver is connected.
- Consult the dealer or an experienced radio/TV technician for help.

Changes or modifications not expressly approved by the party responsible for compliance could void the user's authority to operate the equipment.

This device complies with Industry Canada licence-exempt RSS standard(s).

Operation is subject to the following two conditions:

1. This device may not cause interference, and
2. This device must accept any interference, including interference that may cause undesired operation of the device.

Le présent appareil est conforme aux CNR d'Industrie Canada applicables aux appareils radio-exempt de licence. L'exploitation est autorisée aux deux conditions suivantes:

1. l'appareil ne doit pas produire de brouillage, et
2. l'utilisateur de l'appareil doit accepter tout brouillage radioélectrique subi, même si le brouillage est susceptible d'en compromettre le fonctionnement.

FCC/IC Radiation Exposure Statement

This equipment complies with FCC/IC RSS-102 radiation exposure limits set forth for an uncontrolled environment. This equipment should be installed and operated with minimum distance 20 cm between the radiator & your body.

Déclaration de la FCC et d'IC sur l'exposition aux radiations
Cet appareil est conforme à la norme RSS102 de la FCC/IC relative aux limites d'exposition aux radiations dans un environnement non contrôlé. Vous devez installer et utiliser cet appareil en respectant une distance minimale de 20 cm entre votre corps et l'élément rayonnant.

Vifa Denmark A/S
Mariendalsvej 2A
DK - 8800 Viborg
vifa.dk

The complete EU Declaration of Conformity can be downloaded from: www.vifa.dk/support

Firmware version:
Equal or later than System2.0.3 and BT/2.3

IMPORTANT SAFETY INSTRUCTIONS

Regulatory Safety Information

- 1 Read these instructions.
 - 2 Keep these instructions.
 - 3 Heed all warnings.
 - 4 Follow all instructions.
 - 5 Do not use this apparatus near water.
 - 6 Clean only with dry cloth.
 - 7 Do not block any ventilation openings. Install in accordance with the manufacturer's instructions.
 - 8 Do not install near any heat sources such as radiators, heat registers, stoves, or other apparatus (including amplifiers) that produce heat.
 - 9 Do not defeat the safety purpose of the polarized or grounding-type plug. A polarized plug has two blades with one wider than the other. A grounding type plug has two blades and a third grounding prong. The wide blade or the third prong are provided for your safety. If the provided plug does not fit into your outlet consult an electrician for replacement of the obsolete outlet.
 - 10 Protect the power cord from being walked on or pinched particularly at plugs convenience receptacles and the point where they exit from the apparatus.
 - 11 Only use attachments/accessories specified by the manufacturer.
 - 12 Use only with the cart, stand, tripod, bracket or table specified by the manufacturer or sold with the apparatus. When a cart is used, use caution when moving the cart/apparatus combination to avoid injury from tip-over.
 - 13 Unplug this apparatus during lightning storms or when unused for long periods of time.
 - 14 Refer all servicing to qualified service personnel. Servicing is required when the apparatus has been damaged in any way, such as power-supply cord or plug is damaged, liquid has been spilled or objects have fallen into the apparatus, the apparatus has been exposed to rain or moisture, does not operate normally or has been dropped.
 - 15 To completely disconnect unit power from the AC mains, disconnect the unit's power cord from the mains socket.
 - 16 Important! This equipment is not intended to be used on soft supportlike beddings. Blankets etc.)
 - 17 The socket-outlet shall be easily accessible.
 - 18 Disposal of a battery into fire or a hot oven, or mechanically crushing or cutting of a battery can result in an explosion
 - 19 High or low extreme temperatures that a battery can be subjected to during use is 10°C - 45°C, storage -20°C - 40°C or transportation 10°C - 45°C; and low air pressure is 86-106Kpa at 2000m. high altitude.
 - 20 Leaving a battery in an extremely high temperature surrounding environment that can result in an explosion or the leakage of flammable liquid or gas.
 - 21 Battery subjected to extremely low air pressure that may result in an explosion or the leakage of flammable liquid or gas.
 - 22 Product label affixed to the bottom of the product.
 - 23 **CAUTION:** Danger of explosion if battery is incorrectly replaced. Replace only with the same or equivalent type.
 - 24 **WARNING:** The Battery (battery pack or batteries installed) shall not be exposed to excessive heat such as sunshine, fire or the like.
 - 25 **WARNING:** The main plug shall remain readily operable.
 - 26 Keep minimum distances 1cm around the apparatus for sufficient ventilation.
 - 27 The ventilation should not be impeded by covering the ventilation openings with items, such as newspapers, table-cloths, curtains, etc.
 - 28 Attention should be drawn to the environmental aspects of battery disposal.
 - 29 The use of apparatus in tropical and/or moderate climates.
 - 30 Risk of explosion if the battery is replaced by an incorrect type.
- WARNING:**
- To reduce the risk of fire and electric shock do not expose this apparatus to rain or moisture.
 - Do not place objects filled with liquids such as vases on the apparatus.
 - Do not open apparatus. There are no user-serviceable parts inside. Risk of electric shock inside.
 - The apparatus shall not be exposed to dripping or splashing.
 - No naked flame sources, such as lighted candles, such as lighted candles, should be placed on the apparatus.



The maximum ambient temperature should not exceed 40°C.

Vifa Denmark A/S hereby declares that the product Oslo (VIFA060), which contains Bluetooth radio transceiver, is in compliance with EU directive 2014/53/EU (RED).

The radiated power for RF frequency range 2402-2480MHz is less than 10dBm.



The lightning flash and arrow head within the triangle is a warning sign alerting you of dangerous voltage inside the product



The exclamation point within the triangle is a warning sign alerting you of important instructions accompanying the product.

Du har gjort ett bra val

Vifa Oslo. En högtalare för alla som värdesätter exklusiv nordisk formgivning och autentiskt ljud.

Utformad för intuitivt bruk ger denna bruksanvisning dig endast detaljerna - till exempel hur att snabbt ansluta trådlöst.

Njut!

Skötsel av produkten 6

Oslos funktioner

Knappar och indikatorer på Oslo 8

Lägesknapp och statusindikator 9

Batteriladdning 10

Anslutning till Oslo

Anslutning med *Bluetooth* 12

Anslutning med *Bluetooth* - NFC 13

Kabelanslutning 14

Felsökning

Fabriksinställningar 16

Återställning av Oslo 17

Support 18

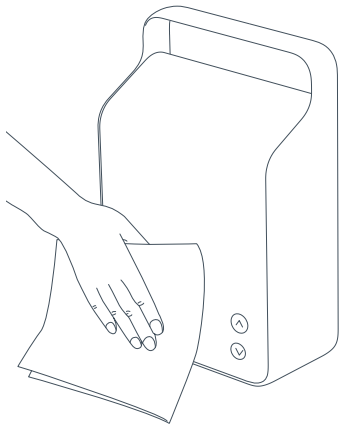
Varumärken 18

Specifikationer 19



För bruksanvisningar på andra språk, var god besök www.vifa.dk/support

SKÖTSEL AV PRODUKTEN



OSLOS FUNKTIONER

Oslo är byggd för ett långvarigt förhållande. För att säkerställa musikens kvalitet, var god säkerställ att högtalaren inte exponeras till regn, fukt, hög luftfuktighet eller värmekällor som kan skada produkten. Den är avsedd att användas inom temperaturområdet 5 - 40°C (40 - 105°F).

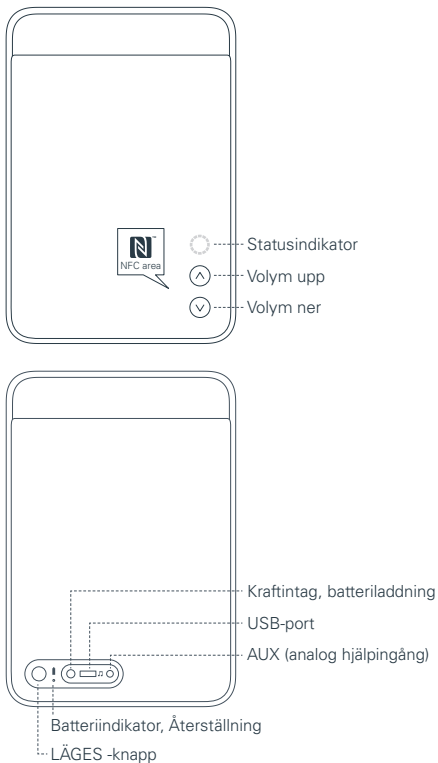
Rengöring

Din Vifa-produkt är överdragen med vackert och mycket varaktigt tyg från Kvadrat. Avlägsna eventuella fettfläckar genom att försiktigt badda med en dammfri trasa eller med användning av en klädrulle för att avlägsna ludd från tyget.



Använd aldrig en dammsugare. Detta kan förorsaka skada på högtalaren bakom tyget.

KNAPPAR OCH INDIKATORER PÅ OSLO



LÄGESKNAPP OCH STATUSINDIKATOR

Slå på Oslo

Tryck in och håll LÄGES -knappen intryckt tills statusindikatorn tänds.

Stäng av Oslo

Tryck in och håll LÄGES -knappen intryckt tills statusindikatorn blinkar med ett gult sken. Släpp då knappen.

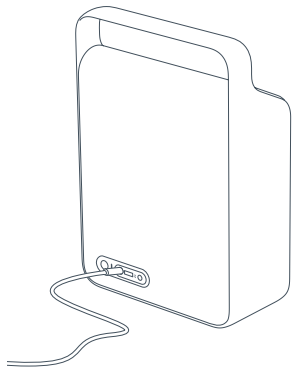
Oslo INSOMNINGS-läge

Om ingen signal mottas eller ingen knapp trycks in inom 3 minuter kommer OSLO att inta INSOMNINGS -läge. Statusindikatorn kommer då att blinka.

Statusindikator

- BLÅ - Bluetooth-anslutning
- GRÖN - Aux-ingången ansluten
- RÖD - Varningsindikeringar
- GUL - Ingen aktiv anslutning

BATTERILADDNING



ANSLUTNING TILL OSLO

En fulladdning tar 3-4 timmar. Var god ladda Oslo längre än 4 timmar första gången du laddar den.

Du kan se förloppet under pågående laddning



Låg
Batterinivå under 5% RÖD

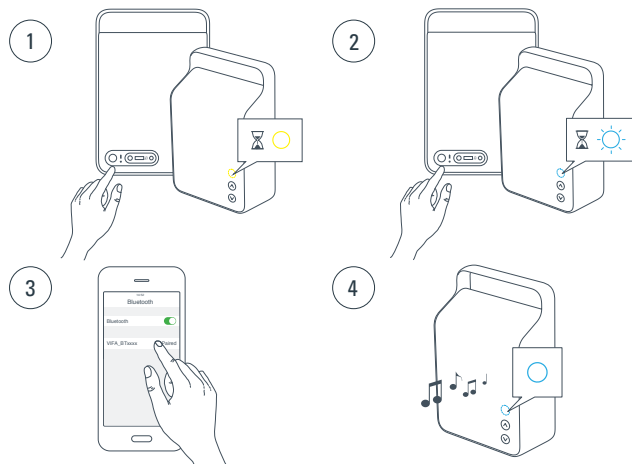


Medium
Batterinivå mellan och 80% GUL



Full
Batterinivå över 80% GRÖN

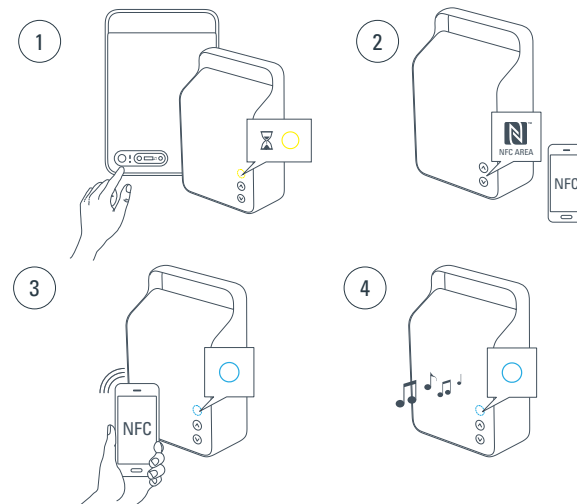
ANSLUTNING MED *BLUETOOTH*[®]



1. För att slå på Oslo, tryck in och håll LÄGES -knappen intryckt tills statusindikatorn tänds.
2. Tryck in och håll LÄGES -knappen intryckt tills statusindikatorn blinkar med ett BLÅTT sken.
3. Aktivera *Bluetooth* -parning på din enhet och välj Vifa BTxxxxx som din *Bluetooth* -enhet.
4. Statusindikatorn lyser med ett fast BLÅTT sken när förbindelsen är upprättad. Låt musiken ljuda.

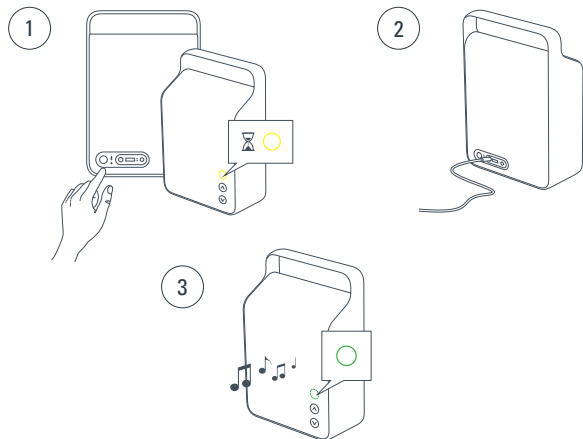
ANSLUTNING MED *BLUETOOTH*[®] - NFC

Endast för NFC-aktiverade enheter



1. För att slå på Oslo, tryck in och håll LÄGES -knappen intryckt tills statusindikatorn tänds.
2. Oslos NFC -område placeras med volymknapparna.
3. Aktivera NFC -funktionen på din enhet. Placera NFC -aktivera enhet på NFC -området och acceptera hoppning på din enhet.
4. Statusindikatorn lyser med ett fast BLÅTT sken är förbindelsen är upprättad. Låt musiken ljuda.

KABELANSLUTNING



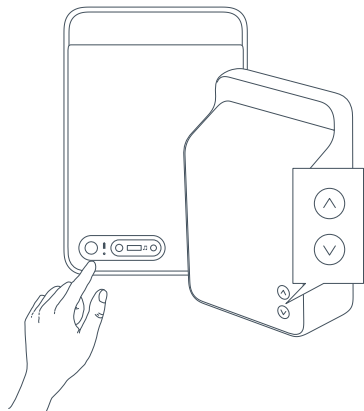
1. För att slå på Oslo, tryck in och håll LÄGES -knappen intryckt tills statusindikatorn tänds.
2. Anslut kabeln på baksidan och starta musikuppspelningen från din enhet.
3. Statusindikatorn lyser med ett fast GRÖNT sken när uppspelning via kabel är aktiverad.



Oslo föredrar Bluetooth via AUX. Dock kommer en kortvarig tryckning på LÄGES -knappen att växla från Bluetooth till AUX. Förnyad tryckning återvänder till normal prioritet.switch from Bluetooth to AUX. Pressing it again turns it back to normal priority.

FELSÖKNING

FABRIKSINSTÄLLNINGAR



Fabriksinställningar

Återställ Oslos programvara till fabriksinställningarna

För att återställa fabriksinställningarna i Oslo, tryck in och håll LÄGES -knappen och volym upp och volym ner intryckta samtidigt tills statusindikatorn blinkar med ett RÖTT, GRÖNT, BLÅTT sken och släcks.

Släpp knapparna varvid Oslo återgår till fabriksinställningarna. Var god observera att efter återställning till fabriksinställningarna kommer **SAMTLIGA ANVÄNDARINSTÄLLNINGAR ATT GÅ FÖRLORADE.**



För att uppdatera Oslos inbyggda programvara, var god gå till www.vifa.dk/support för ytterligare information.

ÅTERSTÄLLNING AV OSLO



Återställ

Återställning

Kan användas om Oslo "hänger sig".

För att återställa Oslo, tryck kortvarigt på återställningsknappen varvid Oslo stängs av. – Inga användarinställningar går förlorade.



Om du får problem som inte beskrivs i denna bruksanvisning, var god se www.vifa.dk/support

REGISTER AND TRADEMARKS

Vifa App

En app kommer att finnas tillgänglig för din Vifa Oslo.
Mer information kommer att tillkännages på www.vifa.dk/support

Registrera din Oslo

Vi uppmanar dig att registrera din produkt på www.vifa.dk/support



The Bluetooth® word mark and logos are registered trademarks owned by Bluetooth SIG, Inc., and any use of such marks by Vifa Denmark A/S is under license. Other trademarks and trade names are those of their respective owners.



Qualcomm® aptX™

Qualcomm is a trademark of Qualcomm Incorporated, registered in the United States and other countries. aptX is a trademark of Qualcomm Technologies International, Ltd., registered in the United States and other countries.



The N-Mark is a trademark or registered trademark of NFC Forum, Inc. in the United States and in other countries.

SPECIFIKATIONER

Beskrivning	Portabel trådlös högtalare
Tekniska funktioner	Bluetooth® Wireless Technology Qualcomm® aptX™ audio AUX 3,5 mm minijack NFC Lithium-Ion batteri Force Balanced Woofers DSP crossover, optimerad för låg distorsion och hög precision 4 kanaler digital PurePath-förstärkare
Drivenheter	
Hela området	2 X 50 mm Vifa drivenhet med aluminium-kon och neodymiummagnet
Woofers	2 x 65 mm Vifa drivenheter med platt sandwich-kon och neodymiummagnet. Mekaniskt monterade baksida mot baksida i en effektbalanserad konfiguration som stöds av 2 passiva radiatorer.
Frekvensgång	55 Hz - 18 kHz @ ± 3 dB
Inspänning, nätadapter	100 - 240 Volt, 50/60 Hz, max 1 500 mA
Inspänning, högtalare Effektförbrukning i Standby	18 VDC, 2 500 mA Mindre än 0,5 Watt när batteriet är fulladdat.
Ingångar	Bluetooth® Wireless Technology Qualcomm® aptX™ audio AUX 3,5 mm minijack.
Dimensioner Höjd/Bredd/Djup Vikt netto Ram Hölje Galler	268 mm/181 mm/90 mm 2,4 kg Formgjuten aluminium i ett stycke Polykarbonat Specialtillverkad textil från Kvadrat

För mer information, besök vår webbplats på

vifa.dk