

vifa

OSLO

Руководство по эксплуатации - Модель: VIFA060

РУССКИЙ

IMPORTANT STATEMENTS:

This device complies with Part 15 of the FCC Rules. Its operation is subject to the following two conditions:

1. This device may not cause harmful interference, and
2. This device must accept any interference received, including interference that may cause undesired operation.

Cet appareil est conforme à la section 15 des réglementations de la FCC. Le fonctionnement de l'appareil est sujet aux deux conditions suivantes:

1. Cet appareil ne doit pas provoquer d'interférences néfastes, et 2. Cet appareil doit tolérer les interférences reçues, y compris celles qui risquent de provoquer un fonctionnement indésirable.

Note:

This product has been tested and found to comply with the limits for a Class B digital device, pursuant to Part 15 of the FCC Rules. These limits are designed to provide reasonable protection against harmful interference in a residential installation. This product generates, uses, and can radiate radio frequency energy and, if not installed and used in accordance with the instructions, may cause harmful interference to radio communications.

However, there is no guarantee that interference will not occur in a particular installation. If this product does cause harmful interference to radio or television reception, which can be determined by turning the equipment off and on, the user is encouraged to try to correct the interference by one or more of the following measures:

- Reorient or relocate the receiving antenna.
- Increase the separation between the equipment and receiver.
- Connect the equipment into an outlet on a circuit different from that to which the receiver is connected.
- Consult the dealer or an experienced radio/TV technician for help.

Changes or modifications not expressly approved by the party responsible for compliance could void the user's authority to operate the equipment.

This device complies with Industry Canada licence-exempt RSS standard(s).

Operation is subject to the following two conditions:

1. This device may not cause interference, and
2. This device must accept any interference, including interference that may cause undesired operation of the device.

Le présent appareil est conforme aux CNR d'Industrie Canada applicables aux appareils radio-exempt de licence. L'exploitation est autorisée aux deux conditions suivantes:

1. l'appareil ne doit pas produire de brouillage, et
2. l'utilisateur de l'appareil doit accepter tout brouillage radioélectrique subi, même si le brouillage est susceptible d'en compromettre le fonctionnement.

FCC/IC Radiation Exposure Statement

This equipment complies with FCC/IC RSS-102 radiation exposure limits set forth for an uncontrolled environment. This equipment should be installed and operated with minimum distance 20 cm between the radiator & your body.

Déclaration de la FCC et d'IC sur l'exposition aux radiations
Cet appareil est conforme à la norme RSS102 de la FCC/IC relative aux limites d'exposition aux radiations dans un environnement non contrôlé. Vous devez installer et utiliser cet appareil en respectant une distance minimale de 20 cm entre votre corps et l'élément rayonnant.

Vifa Denmark A/S
Mariendalsvej 2A
DK - 8800 Viborg
vifa.dk

The complete EU Declaration of Conformity can be downloaded from: www.vifa.dk/support

Firmware version:
Equal or later than System2.0.3 and BT/2.3

IMPORTANT SAFETY INSTRUCTIONS

Regulatory Safety Information

- 1 Read these instructions.
 - 2 Keep these instructions.
 - 3 Heed all warnings.
 - 4 Follow all instructions.
 - 5 Do not use this apparatus near water.
 - 6 Clean only with dry cloth.
 - 7 Do not block any ventilation openings. Install in accordance with the manufacturer's instructions.
 - 8 Do not install near any heat sources such as radiators, heat registers, stoves, or other apparatus (including amplifiers) that produce heat.
 - 9 Do not defeat the safety purpose of the polarized or grounding-type plug. A polarized plug has two blades with one wider than the other. A grounding type plug has two blades and a third grounding prong. The wide blade or the third prong are provided for your safety. If the provided plug does not fit into your outlet consult an electrician for replacement of the obsolete outlet.
 - 10 Protect the power cord from being walked on or pinched particularly at plugs convenience receptacles and the point where they exit from the apparatus.
 - 11 Only use attachments/accessories specified by the manufacturer.
 - 12 Use only with the cart, stand, tripod, bracket or table specified by the manufacturer or sold with the apparatus. When a cart is used, use caution when moving the cart/apparatus combination to avoid injury from tip-over.
 - 13 Unplug this apparatus during lightning storms or when unused for long periods of time.
 - 14 Refer all servicing to qualified service personnel. Servicing is required when the apparatus has been damaged in any way, such as power-supply cord or plug is damaged, liquid has been spilled or objects have fallen into the apparatus, the apparatus has been exposed to rain or moisture, does not operate normally or has been dropped.
 - 15 To completely disconnect unit power from the AC mains, disconnect the unit's power cord from the mains socket.
 - 16 Important! This equipment is not intended to be used on soft supportlike beddings. Blankets etc.)
 - 17 The socket-outlet shall be easily accessible.
 - 18 Disposal of a battery into fire or a hot oven, or mechanically crushing or cutting of a battery can result in an explosion
 - 19 High or low extreme temperatures that a battery can be subjected to during use is 10°C - 45°C, storage -20°C - 40°C or transportation 10°C - 45°C; and low air pressure is 86-106kPa at 2000m. high altitude.
 - 20 Leaving a battery in an extremely high temperature surrounding environment that can result in an explosion or the leakage of flammable liquid or gas.
 - 21 Battery subjected to extremely low air pressure that may result in an explosion or the leakage of flammable liquid or gas.
 - 22 Product label affixed to the bottom of the product.
 - 23 **CAUTION:** Danger of explosion if battery is incorrectly replaced. Replace only with the same or equivalent type.
 - 24 **WARNING:** The Battery (battery pack or batteries installed) shall not be exposed to excessive heat such as sunshine, fire or the like.
 - 25 **WARNING:** The main plug shall remain readily operable.
 - 26 Keep minimum distances 1cm around the apparatus for sufficient ventilation.
 - 27 The ventilation should not be impeded by covering the ventilation openings with items, such as newspapers, table-cloths, curtains, etc.
 - 28 Attention should be drawn to the environmental aspects of battery disposal.
 - 29 The use of apparatus in tropical and/or moderate climates.
 - 30 Risk of explosion if the battery is replaced by an incorrect type.
- WARNING:**
- To reduce the risk of fire and electric shock do not expose this apparatus to rain or moisture.
 - Do not place objects filled with liquids such as vases on the apparatus.
 - Do not open apparatus. There are no user-serviceable parts inside. Risk of electric shock inside.
 - The apparatus shall not be exposed to dripping or splashing.
 - No naked flame sources, such as lighted candles, such as lighted candles, should be placed on the apparatus.



The lightning flash and arrow head within the triangle is a warning sign alerting you of dangerous voltage inside the product



The exclamation point within the triangle is a warning sign alerting you of important instructions accompanying the product.



The maximum ambient temperature should not exceed 40°C.

Vifa Denmark A/S hereby declares that the product Oslo (VIFA060), which contains Bluetooth radio transceiver, is in compliance with EU directive 2014/53/EU (RED).

The radiated power for RF frequency range 2402-2480MHz is less than 10dBm.

Вы сделали правильный выбор

Vifa Oslo. Динамик для тех, кто ценит эксклюзивный скандинавский дизайн и настоящий звук.

Его конструкция рассчитана на интуитивно понятную эксплуатацию. В настоящем руководстве просто представлены более подробные сведения, например, как мгновенно выполнить беспроводное подключение.

Наслаждайтесь!

Уход за изделием 6

Функции Oslo

Кнопки и индикаторы на динамике Oslo 8

Кнопка переключения режимов и индикатор состояния 9

Зарядка батареи 10

Подключение к Oslo

Подключение по *Bluetooth*[®] 12

Подключение по *Bluetooth*[®] - NFC 13

Проводное подключение 14

Поиск и устранение неисправностей

Заводские настройки по умолчанию 16

Сброс динамика Oslo 17

Поддержка 18

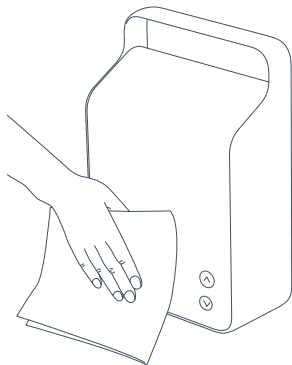
Товарные знаки 18

Техническое описание 19



Для получения руководств на других языках зайдите на веб-сайт
www.vifa.dk/support

УХОД ЗА ИЗДЕЛИЕМ



ФУНКЦИИ OSLO

Динамик Oslo рассчитан на длительное использование. Для гарантии высококачественного воспроизведения музыки убедитесь, что изделие не подвергается воздействию дождя, сырости, высокой влажности или источников тепла, которые могут повредить изделие. Целевое использование рассчитано на температуру в диапазоне 5 - 40°C (40 - 105°F).

Очистка

В вашем изделии Vifa используется красивая высокопрочная ткань производства компании Kvadrat. Удаляйте нежирные разводы, аккуратно протерев безворсовой ветошью, или воспользуйтесь липким роликом для удаления ворса с ткани.



Запрещается использовать пылесос. Это может вызвать повреждение покрытых тканью громкоговорителей.

КНОПКИ И ИНДИКАТОРЫ НА ДИНАМИКЕ OSLO



КНОПКА ПЕРЕКЛЮЧЕНИЯ РЕЖИМОВ И ИНДИКАТОР СОСТОЯНИЯ

Включение динамика Oslo

Нажмите и удерживайте кнопку переключения РЕЖИМОВ, пока не включится индикатор состояния.

Выключение динамика Oslo

Нажмите и удерживайте кнопку переключения РЕЖИМОВ, пока индикатор состояния не будет мигать ЖЕЛТЫМ. Затем отпустите.

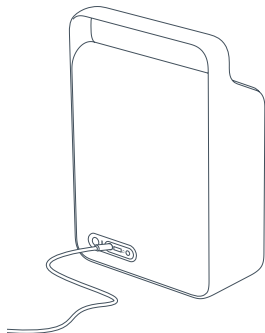
СПЯЩИЙ режим динамика Oslo

Если нет входного сигнала или никакая кнопка не нажимается в течение 3 минут, динамик Oslo переходит в СПЯЩИЙ режим, а это значит, что индикатор состояния будет работать в импульсном режиме.

Индикатор состояния

- СИНИЙ: подключение по *Bluetooth*
- ЗЕЛЕНый: подключение через вспомогательный вход
- КРАСНЫЙ: индикация неисправности
- БЕЛый: нет активного подключения

ЗАРЯДКА БАТАРЕИ



ПОДКЛЮЧЕНИЕ К OSLO

Для полной зарядки потребуется 3-4 часа. Первая зарядка динамика Oslo должна происходить на протяжении более 4 часов.

У вас будет возможность наблюдать за процессом зарядки.



Низкий уровень

Уровень заряда батареи составляет менее 5%, горит КРАСНЫЙ индикатор



Средний уровень

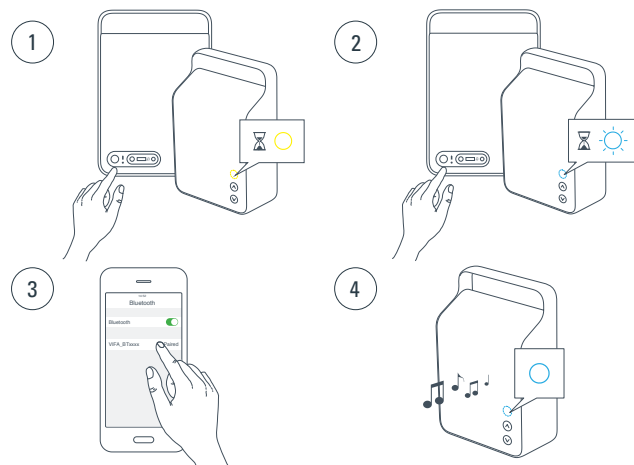
Уровень заряда батареи составляет от 5% до 80%, горит ОРАНЖЕВЫЙ индикатор



Полный заряд

Уровень заряда батареи составляет более 80%, горит ЗЕЛЕНЫЙ индикатор

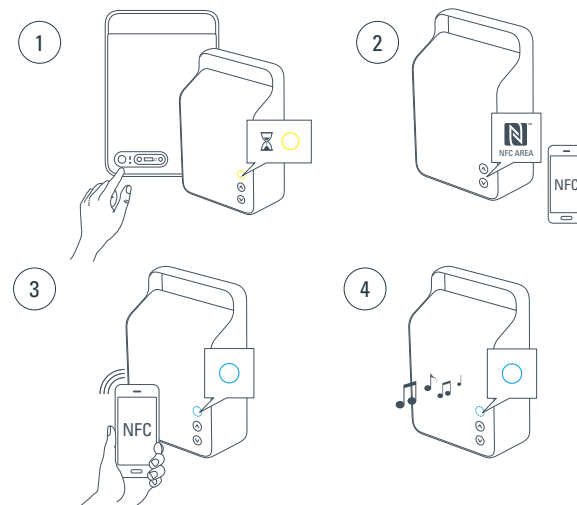
ПОДКЛЮЧЕНИЕ ПО BLUETOOTH



1. Для включения динамика Oslo нажмите и удерживайте кнопку переключения РЕЖИМОВ, пока не загорится индикатор состояния.
2. Нажмите и удерживайте кнопку переключения РЕЖИМОВ, пока индикатор состояния не будет мигать СИНИМ.
3. Активируйте соединение по Bluetooth на вашем устройстве и выберите Vifa BTxxxxx в качестве вашего устройства Bluetooth.
4. Индикатор состояния горит СИНИМ, если соединение установлено. Включите воспроизведение музыки.

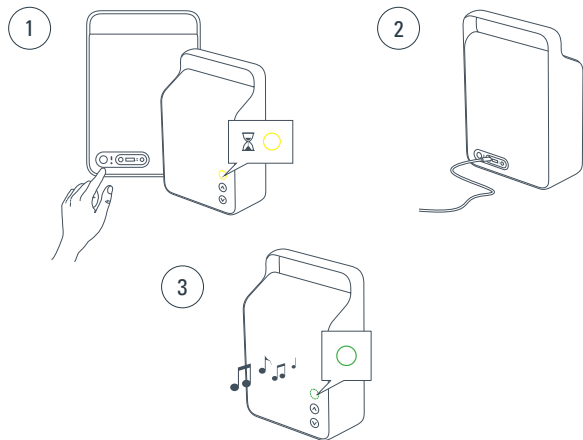
ПОДКЛЮЧЕНИЕ ПО BLUETOOTH - NFC

Только для устройств с поддержкой NFC



1. Для включения динамика Oslo нажмите и удерживайте кнопку переключения РЕЖИМОВ, пока не загорится индикатор состояния
2. Зона NFC динамика Oslo определяется кнопками регулирования громкости.
3. Активируйте функцию NFC на вашем устройстве. Поместите устройство с поддержкой NFC в зону NFC и согласитесь создать соединение на вашем устройстве.
4. Индикатор состояния горит СИНИМ, если соединение установлено. Включите воспроизведение музыки.

ПРОВОДНОЕ ПОДКЛЮЧЕНИЕ



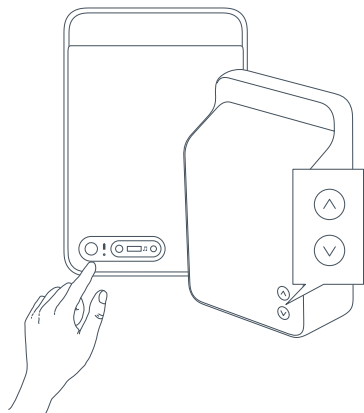
1. Для включения динамика Oslo нажмите и удерживайте кнопку переключения РЕЖИМОВ, пока не загорится индикатор состояния.
2. Подсоедините провод с задней стороны и начните воспроизведение музыки с вашего устройства.
3. Индикатор состояния горит ЗЕЛЕНЫМ, если активировано воспроизведение через вход для проводного подключения.



Для динамика Oslo предпочтительным является подключение по Bluetooth, а не подключение через вспомогательный вход. Но быстрым нажатием кнопки переключения РЕЖИМОВ можно переключиться с подключения по Bluetooth на подключение через вспомогательный вход. Повторным нажатием кнопки осуществляется возврат к стандартному приоритету.

ПОИСК И УСТРАНЕНИЕ НЕИСПРАВНОСТЕЙ

ЗАВОДСКИЕ НАСТРОЙКИ ПО УМОЛЧАНИЮ



Заводские настройки по умолчанию

Выполняется возврат программного обеспечения динамика Oslo к заводским настройкам.

Для возврата динамика Oslo к заводским настройкам по умолчанию одновременно нажмите и удерживайте кнопку переключения РЕЖИМОВ и кнопки увеличения и уменьшения громкости, пока индикатор состояния не будет мигать КРАСНЫМ, ЗЕЛЕНЫМ, СИНИМ, а затем выключиться.

Отпустите кнопки, и динамик Oslo перейдет к заводским настройкам по умолчанию.

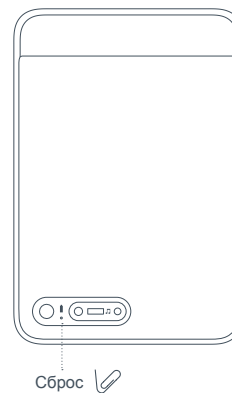
Учтите, что после перехода к заводским настройкам по умолчанию ВСЕ

ПОЛЬЗОВАТЕЛЬСКИЕ НАСТРОЙКИ БУДУТ ПОТЕРЯНЫ



Для получения дополнительной информации по обновлению встроенного программного обеспечения динамика Oslo зайдите на веб-сайт www.vifa.dk/support

СБРОС ДИНАМИКА OSLO



Сброс

Может использоваться в случае зависания динамика Oslo.

Для сброса динамика Oslo кратковременно нажмите кнопку сброса, после чего динамик выключится.

Никакие пользовательские настройки не будут потеряны.



В случае возникновения вопросов, не описанных в настоящем руководстве, зайдите на веб-сайт www.vifa.dk/support

REGISTER AND TRADEMARKS

Приложение Vifa

Для динамика Vifa Oslo имеется специальное приложение.
Более подробная информация приведена на веб-сайте www.vifa.dk/support

Зарегистрируйте ваш динамик Oslo

Рекомендуем вам зарегистрировать ваше изделие по ссылке
www.vifa.dk/support



The Bluetooth® word mark and logos are registered trademarks owned by Bluetooth SIG, Inc., and any use of such marks by Vifa Denmark A/S is under license. Other trademarks and trade names are those of their respective owners.



Qualcomm® aptX™

Qualcomm is a trademark of Qualcomm Incorporated, registered in the United States and other countries. aptX is a trademark of Qualcomm Technologies International, Ltd., registered in the United States and other countries.



The N-Mark is a trademark or registered trademark of NFC Forum, Inc. in the United States and in other countries.

ТЕХНИЧЕСКОЕ ОПИСАНИЕ

Описание	Портативный беспроводной динамик
Технические характеристики	<i>Bluetooth®</i> Wireless Technology Qualcomm® aptX™ audio Вспомогательный вход типа «мини-джек» 3,5 мм NFC Литий-ионная аккумуляторная батарея Вуферы с принудительной балансировкой Переключение DSP, рассчитанное на низкий уровень искажения и высокую степень точности 4-канальный цифровой усилитель PurePath
Драйверы	
Широкополосный	Драйвер Vifa 2 x 50 мм с алюминиевым конусом и неодимовым магнитом
Вуфер	Драйверы Vifa 2 x 65 мм с плоским конусом из слоистого материала и неодимовым магнитом. Смонтированы механическим путем один за другим в конфигурации с принудительной балансировкой с поддержкой 2 пассивных излучателей.
Частотная характеристика	55 Гц - 18 кГц при +/- 3 дБ
Входное напряжение, переходник	100 В - 240 В, 50/60 Гц, 1500 мА макс.
Входное напряжение, динамик	18 В пост. тока, 2500 мА
Потребляемая мощность в режиме ожидания	Менее 0,5 Вт при полном заряде батареи.
Входы	<i>Bluetooth®</i> Wireless Technology Qualcomm® aptX™ audio Вспомогательный вход типа «мини-джек» 3,5 мм 268 мм / 181 мм / 90 мм 2,4 кг Цельный алюминий, отлитый под давлением Поликарбонат Изготовленное по заказу текстильное покрытие от Kvadrat
Размеры: высота/ширина/глубина	
Масса нетто	
Рама	
Оболочка	
Защитная сетка	

Дополнительную информацию можно получить на нашем веб-сайте

vifa.dk