

vifa

**OSLO**

*Manuale dell'utente - Model: VIFA060*

*ITALIANO*

# IMPORTANT STATEMENTS:

This device complies with Part 15 of the FCC Rules. Its operation is subject to the following two conditions:

1. This device may not cause harmful interference, and
2. This device must accept any interference received, including interference that may cause undesired operation.

Cet appareil est conforme à la section 15 des réglementations de la FCC. Le fonctionnement de l'appareil est sujet aux deux conditions suivantes:

1. Cet appareil ne doit pas provoquer d'interférences néfastes, et 2. Cet appareil doit tolérer les interférences reçues, y compris celles qui risquent de provoquer un fonctionnement indésirable.

**Note:**  
This product has been tested and found to comply with the limits for a Class B digital device, pursuant to Part 15 of the FCC Rules. These limits are designed to provide reasonable protection against harmful interference in a residential installation. This product generates, uses, and can radiate radio frequency energy and, if not installed and used in accordance with the instructions, may cause harmful interference to radio communications.

However, there is no guarantee that interference will not occur in a particular installation. If this product does cause harmful interference to radio or television reception, which can be determined by turning the equipment off and on, the user is encouraged to try to correct the interference by one or more of the following measures:

- Reorient or relocate the receiving antenna.
- Increase the separation between the equipment and receiver.
- Connect the equipment into an outlet on a circuit different from that to which the receiver is connected.
- Consult the dealer or an experienced radio/TV technician for help.

Changes or modifications not expressly approved by the party responsible for compliance could void the user's authority to operate the equipment.

This device complies with Industry Canada licence-exempt RSS standard(s).  
Operation is subject to the following two conditions:

1. This device may not cause interference, and
2. This device must accept any interference, including interference that may cause undesired operation of the device.

Le présent appareil est conforme aux CNR d'Industrie Canada applicables aux appareils radio-exempt de licence. L'exploitation est autorisée aux deux conditions suivantes:

1. l'appareil ne doit pas produire de brouillage, et
2. l'utilisateur de l'appareil doit accepter tout brouillage radioélectrique subi, même si le brouillage est susceptible d'en compromettre le fonctionnement.

**FCC/IC Radiation Exposure Statement**  
This equipment complies with FCC/IC RSS-102 radiation exposure limits set forth for an uncontrolled environment. This equipment should be installed and operated with minimum distance 20 cm between the radiator & your body.

**Déclaration de la FCC et d'IC sur l'exposition aux radiations**  
Cet appareil est conforme à la norme RSS102 de la FCC/IC relative aux limites d'exposition aux radiations dans un environnement non contrôlé. Vous devez installer et utiliser cet appareil en respectant une distance minimale de 20 cm entre votre corps et l'élément rayonnant.

Vifa Denmark A/S  
Mariendalsvej 2A  
DK - 8800 Viborg  
vifa.dk

The complete EU Declaration of Conformity can be downloaded from: [www.vifa.dk/support](http://www.vifa.dk/support)

Firmware version:  
Equal or later than System2.0.3 and BT/2.3

# IMPORTANT SAFETY INSTRUCTIONS

## Regulatory Safety Information

- 1 Read these instructions.
  - 2 Keep these instructions.
  - 3 Heed all warnings.
  - 4 Follow all instructions.
  - 5 Do not use this apparatus near water.
  - 6 Clean only with dry cloth.
  - 7 Do not block any ventilation openings. Install in accordance with the manufacturer's instructions.
  - 8 Do not install near any heat sources such as radiators, heat registers, stoves, or other apparatus (including amplifiers) that produce heat.
  - 9 Do not defeat the safety purpose of the polarized or grounding-type plug. A polarized plug has two blades with one wider than the other. A grounding type plug has two blades and a third grounding prong. The wide blade or the third prong are provided for your safety. If the provided plug does not fit into your outlet consult an electrician for replacement of the obsolete outlet.
  - 10 Protect the power cord from being walked on or pinched particularly at plugs convenience receptacles and the point where they exit from the apparatus.
  - 11 Only use attachments/accessories specified by the manufacturer.
  - 12 Use only with the cart, stand, tripod, bracket or table specified by the manufacturer or sold with the apparatus. When a cart is used, use caution when moving the cart/apparatus combination to avoid injury from tip-over.
  - 13 Unplug this apparatus during lightning storms or when unused for long periods of time.
  - 14 Refer all servicing to qualified service personnel. Servicing is required when the apparatus has been damaged in any way, such as power-supply cord or plug is damaged, liquid has been spilled or objects have fallen into the apparatus, the apparatus has been exposed to rain or moisture, does not operate normally or has been dropped.
  - 15 To completely disconnect unit power from the AC mains, disconnect the unit's power cord from the mains socket.
  - 16 Important! This equipment is not intended to be used on soft supportlike beddings. Blankets etc.)
  - 17 The socket-outlet shall be easily accessible.
  - 18 Disposal of a battery into fire or a hot oven, or mechanically crushing or cutting of a battery can result in an explosion
  - 19 High or low extreme temperatures that a battery can be subjected to during use is 10°C - 45°C, storage -20°C - 40°C or transportation 10°C - 45°C; and low air pressure is 86-106Kpa at 2000m. high altitude.
  - 20 Leaving a battery in an extremely high temperature surrounding environment that can result in an explosion or the leakage of flammable liquid or gas.
  - 21 Battery subjected to extremely low air pressure that may result in an explosion or the leakage of flammable liquid or gas.
  - 22 Product label affixed to the bottom of the product.
  - 23 **CAUTION:** Danger of explosion if battery is incorrectly replaced. Replace only with the same or equivalent type.
  - 24 **WARNING:** The Battery (battery pack or batteries installed) shall not be exposed to excessive heat such as sunshine, fire or the like.
  - 25 **WARNING:** The main plug shall remain readily operable.
  - 26 Keep minimum distances 1cm around the apparatus for sufficient ventilation.
  - 27 The ventilation should not be impeded by covering the ventilation openings with items, such as newspapers, table-cloths, curtains, etc.
  - 28 Attention should be drawn to the environmental aspects of battery disposal.
  - 29 The use of apparatus in tropical and/or moderate climates.
  - 30 Risk of explosion if the battery is replaced by an incorrect type.
- WARNING:**
- To reduce the risk of fire and electric shock do not expose this apparatus to rain or moisture.
  - Do not place objects filled with liquids such as vases on the apparatus.
  - Do not open apparatus. There are no user-serviceable parts inside. Risk of electric shock inside.
  - The apparatus shall not be exposed to dripping or splashing.
  - No naked flame sources, such as lighted candles, such as lighted candles, should be placed on the apparatus.



The maximum ambient temperature should not exceed 40°C.

Vifa Denmark A/S hereby declares that the product Oslo (VIFA060), which contains Bluetooth radio transceiver, is in compliance with EU directive 2014/53/EU (RED).

The radiated power for RF frequency range 2402-2480MHz is less than 10dBm.



The lightning flash and arrow head within the triangle is a warning sign alerting you of dangerous voltage inside the product



The exclamation point within the triangle is a warning sign alerting you of important instructions accompanying the product.

## Un'ottima scelta

Vifa Oslo. Un altoparlante per tutti coloro che apprezzano l'esclusivo design nordico e il suono autentico.

Progettato per un utilizzo intuitivo, il presente manuale spiega i dettagli: ad esempio per il collegamento wireless in un secondo.

Buon divertimento!

Cura del prodotto ..... 6

### Oslo Funzioni

Pulsanti e spie su Oslo ..... 8

Pulsante Modalità e spia di stato..... 9

Carica della batteria..... 10

### Connessione di Oslo

Connessione con *Bluetooth* ..... 12

Connessione con *Bluetooth* - NFC ..... 13

Connessione cablata ..... 14

### Risoluzione dei problemi

Ripristino alle impostazioni di fabbrica..... 16

Reset di Oslo ..... 17

Assistenza ..... 18

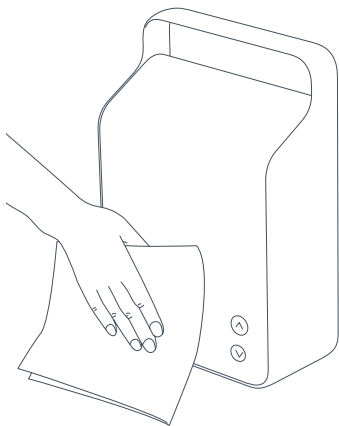
Marchi registrati..... 18

Dati tecnici..... 19



Per i manuali in altre lingue, visitare: [www.vifa.dk/support](http://www.vifa.dk/support)

## CURA DEL PRODOTTO



## OSLO FUNZIONI

Oslo è costruito per una relazione di lunga durata. Per assicurare prestazioni musicali di qualità, evitare l'esposizione alla pioggia, all'umidità elevata o a fonti di calore perché questo può danneggiare il prodotto. L'utilizzo previsto è in un intervallo di temperature da 5 a 40 °C.

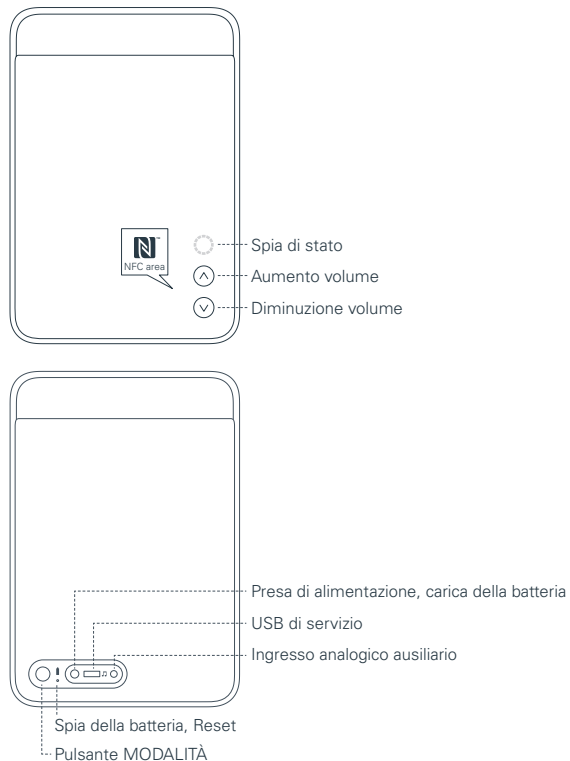
### **Pulizia**

Il prodotto Vifa è rivestito di un magnifico tessuto molto resistente fornito da Kvadrat. Rimuovere le macchie non unte tamponando delicatamente con un panno privo di pelucchi oppure utilizzare un rotolo adesivo per la rimozione dei pelucchi dai tessuti.



*Non utilizzare mai un aspirapolvere poiché questo potrebbe danneggiare gli altoparlanti sotto al tessuto.*

## PULSANTI E SPIE SU OSLO



## PULSANTE MODALITÀ E SPIA DI STATO

### Accensione di Oslo

Tenere premuto il tasto MODALITÀ finché la spia di stato si accende.

### Spegnimento di Oslo

Tenere premuto il tasto MODALITÀ finché la spia di stato lampeggia in GIALLO. Quindi rilasciare il tasto.

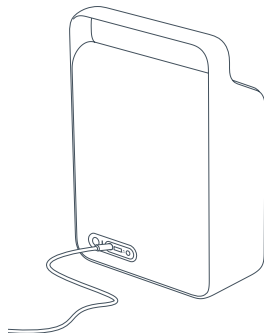
### Modalità RIPOSO di Oslo

Se non viene ricevuto alcun segnale di ingresso o non viene premuto alcun pulsante per 3 minuti, Oslo entra in modalità RIPOSO e la spia di stato inizia a pulsare.

### Spia di stato

- BLU - Connessione *Bluetooth*
- VERDE - Connessione ausiliaria
- ROSSO - Indicazione di avvertimento
- GIALLO - Nessuna connessione attiva

## CARICA DELLA BATTERIA



## CONNESSIONE DI OSLO

Una carica completa richiederà 3-4 ore. Caricare Oslo più di 4 ore la prima volta che si effettua la ricarica.

Durante la ricarica è possibile vederne l'avanzamento.



**Bassa**  
Livello della batteria inferiore al 5%, ROSSO

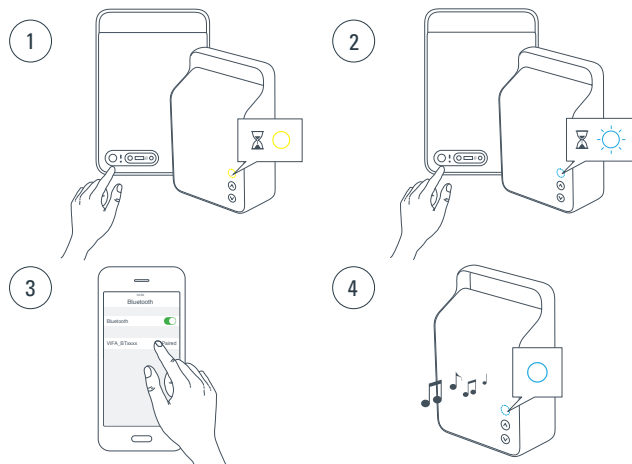


**Media**  
Livello della batteria dal 5 all'80%, GIALLO



**Piena**  
Livello della batteria superiore all'80%, VERDE

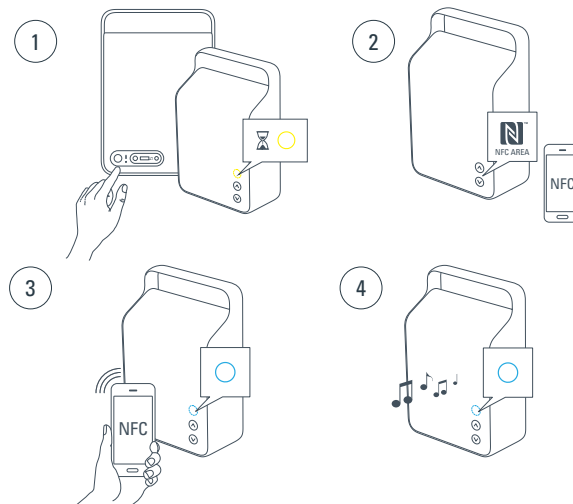
## CONNESSIONE CON *BLUETOOTH*<sup>®</sup>



1. Per accendere Oslo, tenere premuto il tasto MODALITÀ finché la spia di stato si accende.
2. Tenere premuto il tasto MODALITÀ finché la spia di stato lampeggia in BLU.
3. Attivare la modalità di abbinamento *Bluetooth* sul proprio dispositivo e selezionare Vifa BTxxxxx. come dispositivo *Bluetooth*.
4. La spia di stato diventa BLU fissa quando la connessione è stabilita. Godetevi la musica.

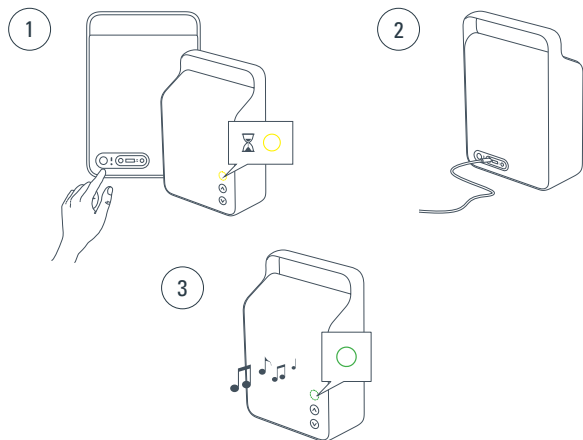
## CONNESSIONE CON *BLUETOOTH*<sup>®</sup> - NFC

Solo per dispositivi abilitati NFC



1. Per accendere Oslo, tenere premuto il tasto MODALITÀ finché la spia di stato si accende.
2. L'area NFC di Oslo si trova accanto ai pulsanti del volume.
3. Attivare la funzione NFC sul proprio dispositivo. Posizionare il dispositivo abilitato NFC sull'area NFC e accettare l'abbinamento sul proprio dispositivo.
4. La spia di stato diventa BLU fissa quando la connessione è stabilita. Godetevi la musica.

## CONNESSIONE CABLATA



1. Per accendere Oslo, tenere premuto il tasto MODALITÀ finché la spia di stato si accende.
2. Collegare il cavo sul retro e iniziare a riprodurre la musica dal proprio dispositivo.
3. La spia di stato diviene VERDE fissa quando è abilitata la riproduzione cablata.

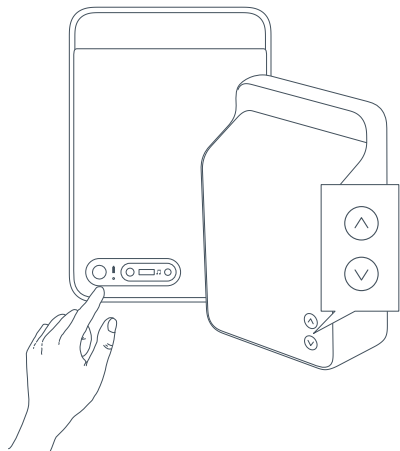


*Oslo dà la priorità a Bluetooth rispetto ad AUX. Tuttavia, una breve pressione del pulsante MODALITÀ consente di passare dalla connessione Bluetooth alla connessione ausiliaria. Un'altra pressione riporta alla priorità normale.*

## RISOLUZIONE DEI PROBLEMI



## RIPRISTINO ALLE IMPOSTAZIONI DI FABBRICA



### Ripristino alle impostazioni di fabbrica

Ripristina il software di Oslo alle impostazioni di fabbrica

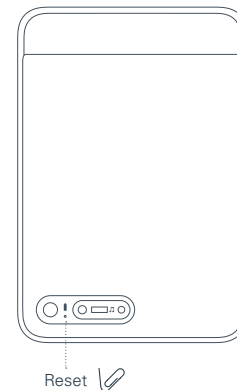
Per farlo, tenere premuti contemporaneamente il tasto MODALITÀ e i pulsanti di aumento e diminuzione del volume finché la spia di stato lampeggia in ROSSO, VERDE, BLU e si spegne.

Rilasciare i pulsanti e Oslo sarà ripristinato alle impostazioni di fabbrica. Ricordare che così facendo TUTTE LE IMPOSTAZIONI DELL'UTENTE ANDRANNO PERDUTE.



Per aggiornare il firmware di Oslo, visitare [www.vifa.dk/support](http://www.vifa.dk/support) per ulteriori informazioni.

## RESET DI OSLO



### Reset

Può essere utilizzato in caso di blocco di Oslo.

Per effettuare il reset di Oslo, premere brevemente il pulsante di reset; Oslo si spegnerà e non andrà perduta alcuna impostazione.



Se si riscontrano problemi non descritti in questo manuale, fare riferimento a [www.vifa.dk/support](http://www.vifa.dk/support)

## REGISTER AND TRADEMARKS

### App Vifa

Per Vifa Oslo sarà presto disponibile un'app.  
Maggiori informazioni saranno annunciate su [www.vifa.dk/support](http://www.vifa.dk/support)

### Registrazione di Oslo

Vi incoraggiamo a registrare il vostro prodotto su  
[www.vifa.dk/support](http://www.vifa.dk/support)



The Bluetooth® word mark and logos are registered trademarks owned by Bluetooth SIG, Inc., and any use of such marks by Vifa Denmark A/S is under license. Other trademarks and trade names are those of their respective owners.



Qualcomm® aptX™

Qualcomm is a trademark of Qualcomm Incorporated, registered in the United States and other countries. aptX is a trademark of Qualcomm Technologies International, Ltd., registered in the United States and other countries.



The N-Mark is a trademark or registered trademark of NFC Forum, Inc. in the United States and in other countries.

## DATI TECNICI

Descrizione	Altoparlante portatile wireless
Dati tecnici	<i>Bluetooth®</i> Wireless Technology Qualcomm® aptX™ audio Mini jack da 3,5 mm AUX NFC Batteria agli ioni di litio Woofer con equilibrio di forza Crossover DSP ottimizzato per una bassa distorsione e un'elevata precisione Amplificatore PurePath digitale a 4 canali
Unità driver	
Piena gamma	2 X 50 mm unità driver Vifa con cono in alluminio e magnete in neodimio
Woofer	2 X 65 mm unità driver Vifa con cono a sandwich piatto e magnete in neodimio Montati meccanicamente in configurazione a equilibrio di forza, supportati da 2 radiatori passivi.
Risposta di frequenza	55 Hz - 18 kHz a +/- 3 dB
Tensione di ingresso, adattatore a parete	100 Volt - 240 Volt 50/60 Hz 1500mA Max
Tensione di ingresso, altoparlante Assorbimento di corrente in standby	18VDC, 2500mA Meno di 0,5 watt quando la batteria è completamente carica.
Ingressi	<i>Bluetooth®</i> Wireless Technology Qualcomm® aptX™ audio Mini jack da 3,5 mm AUX
Dimensioni Altezza/ Larghezza/Profondità	268 mm / 181 mm / 90 mm
Peso netto	2,4 kg
Telaio	Alluminio stampato monoscocca
Custodia	Policarbonato
Griglie	Tessuto Kvadrat personalizzato

Per ulteriori informazioni vi preghiamo di visitare il nostro sito web su

[vifa.dk](http://vifa.dk)