

vifa

OSLO

Manual del usuario- Model: VIFA060

ESPAÑOL

IMPORTANT STATEMENTS:

This device complies with Part 15 of the FCC Rules. Its operation is subject to the following two conditions:

1. This device may not cause harmful interference, and
2. This device must accept any interference received, including interference that may cause undesired operation.

Cet appareil est conforme à la section 15 des réglementations de la FCC. Le fonctionnement de l'appareil est sujet aux deux conditions suivantes:

1. Cet appareil ne doit pas provoquer d'interférences néfastes, et 2. Cet appareil doit tolérer les interférences reçues, y compris celles qui risquent de provoquer un fonctionnement indésirable.

Note:

This product has been tested and found to comply with the limits for a Class B digital device, pursuant to Part 15 of the FCC Rules. These limits are designed to provide reasonable protection against harmful interference in a residential installation. This product generates, uses, and can radiate radio frequency energy and, if not installed and used in accordance with the instructions, may cause harmful interference to radio communications.

However, there is no guarantee that interference will not occur in a particular installation. If this product does cause harmful interference to radio or television reception, which can be determined by turning the equipment off and on, the user is encouraged to try to correct the interference by one or more of the following measures:

- Reorient or relocate the receiving antenna.
- Increase the separation between the equipment and receiver.
- Connect the equipment into an outlet on a circuit different from that to which the receiver is connected.
- Consult the dealer or an experienced radio/TV technician for help.

Changes or modifications not expressly approved by the party responsible for compliance could void the user's authority to operate the equipment.

This device complies with Industry Canada licence-exempt RSS standard(s).

Operation is subject to the following two conditions:

1. This device may not cause interference, and
2. This device must accept any interference, including interference that may cause undesired operation of the device.

Le présent appareil est conforme aux CNR d'Industrie Canada applicables aux appareils radio-exempt de licence. L'exploitation est autorisée aux deux conditions suivantes:

1. l'appareil ne doit pas produire de brouillage, et
2. l'utilisateur de l'appareil doit accepter tout brouillage radioélectrique subi, même si le brouillage est susceptible d'en compromettre le fonctionnement.

FCC/IC Radiation Exposure Statement

This equipment complies with FCC/IC RSS-102 radiation exposure limits set forth for an uncontrolled environment. This equipment should be installed and operated with minimum distance 20 cm between the radiator & your body.

Déclaration de la FCC et d'IC sur l'exposition aux radiations
Cet appareil est conforme à la norme RSS102 de la FCC/IC relative aux limites d'exposition aux radiations dans un environnement non contrôlé. Vous devez installer et utiliser cet appareil en respectant une distance minimale de 20 cm entre votre corps et l'élément rayonnant.

Vifa Denmark A/S
Mariendalsvej 2A
DK - 8800 Viborg
vifa.dk

The complete EU Declaration of Conformity can be downloaded from: www.vifa.dk/support

Firmware version:
Equal or later than System2.0.3 and BT/2.3

IMPORTANT SAFETY INSTRUCTIONS

Regulatory Safety Information

- 1 Read these instructions.
 - 2 Keep these instructions.
 - 3 Heed all warnings.
 - 4 Follow all instructions.
 - 5 Do not use this apparatus near water.
 - 6 Clean only with dry cloth.
 - 7 Do not block any ventilation openings. Install in accordance with the manufacturer's instructions.
 - 8 Do not install near any heat sources such as radiators, heat registers, stoves, or other apparatus (including amplifiers) that produce heat.
 - 9 Do not defeat the safety purpose of the polarized or grounding-type plug. A polarized plug has two blades with one wider than the other. A grounding type plug has two blades and a third grounding prong. The wide blade or the third prong are provided for your safety. If the provided plug does not fit into your outlet consult an electrician for replacement of the obsolete outlet.
 - 10 Protect the power cord from being walked on or pinched particularly at plugs convenience receptacles and the point where they exit from the apparatus.
 - 11 Only use attachments/accessories specified by the manufacturer.
 - 12 Use only with the cart, stand, tripod, bracket or table specified by the manufacturer or sold with the apparatus. When a cart is used, use caution when moving the cart/apparatus combination to avoid injury from tip-over.
 - 13 Unplug this apparatus during lightning storms or when unused for long periods of time.
 - 14 Refer all servicing to qualified service personnel. Servicing is required when the apparatus has been damaged in any way, such as power-supply cord or plug is damaged, liquid has been spilled or objects have fallen into the apparatus, the apparatus has been exposed to rain or moisture, does not operate normally or has been dropped.
 - 15 To completely disconnect unit power from the AC mains, disconnect the unit's power cord from the mains socket.
 - 16 Important! This equipment is not intended to be used on soft supportlike beddings. Blankets etc.)
 - 17 The socket-outlet shall be easily accessible.
 - 18 Disposal of a battery into fire or a hot oven, or mechanically crushing or cutting of a battery can result in an explosion
 - 19 High or low extreme temperatures that a battery can be subjected to during use is 10°C - 45°C, storage -20°C - 40°C or transportation 10°C - 45°C; and low air pressure is 86-106Kpa at 2000m. high altitude.
 - 20 Leaving a battery in an extremely high temperature surrounding environment that can result in an explosion or the leakage of flammable liquid or gas.
 - 21 Battery subjected to extremely low air pressure that may result in an explosion or the leakage of flammable liquid or gas.
 - 22 Product label affixed to the bottom of the product.
 - 23 **CAUTION:** Danger of explosion if battery is incorrectly replaced. Replace only with the same or equivalent type.
 - 24 **WARNING:** The Battery (battery pack or batteries installed) shall not be exposed to excessive heat such as sunshine, fire or the like.
 - 25 **WARNING:** The main plug shall remain readily operable.
 - 26 Keep minimum distances 1cm around the apparatus for sufficient ventilation.
 - 27 The ventilation should not be impeded by covering the ventilation openings with items, such as newspapers, table-cloths, curtains, etc.
 - 28 Attention should be drawn to the environmental aspects of battery disposal.
 - 29 The use of apparatus in tropical and/or moderate climates.
 - 30 Risk of explosion if the battery is replaced by an incorrect type.
- WARNING:**
- To reduce the risk of fire and electric shock do not expose this apparatus to rain or moisture.
 - Do not place objects filled with liquids such as vases on the apparatus.
 - Do not open apparatus. There are no user-serviceable parts inside. Risk of electric shock inside.
 - The apparatus shall not be exposed to dripping or splashing.
 - No naked flame sources, such as lighted candles, such as lighted candles, should be placed on the apparatus.



The maximum ambient temperature should not exceed 40°C.

Vifa Denmark A/S hereby declares that the product Oslo (VIFA060), which contains Bluetooth radio transceiver, is in compliance with EU directive 2014/53/EU (RED).

The radiated power for RF frequency range 2402-2480MHz is less than 10dBm.



The lightning flash and arrow head within the triangle is a warning sign alerting you of dangerous voltage inside the product



The exclamation point within the triangle is a warning sign alerting you of important instructions accompanying the product.

Ha elegido bien

Vifa Oslo. Un altavoz para cualquiera que valore el exclusivo diseño nórdico y el sonido auténtico.

Diseñado para que su uso sea intuitivo, este manual explica todos los detalles (por ejemplo, cómo realizar una conexión sin cable rápidamente).

¡Disfrútelo!

Cuidado del producto..... 6

Funciones de Oslo

Botones e indicadores en Oslo..... 8

Botón de modo e indicador 9

Carga de la batería..... 10

Conexión a Oslo

Conexión con *Bluetooth*®..... 12

Conexión con *Bluetooth*® - NFC 13

Conexión con cable 14

Solución de problemas

Ajustes de fábrica..... 16

Puesta a cero de Oslo 17

Servicio de asistencia..... 18

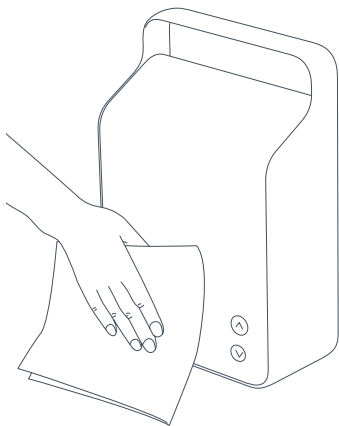
Marcas registradas 18

Especificaciones 19



Para manuales en otros idiomas, por favor, visite la página
www.vifa.dk/support

CUIDADO DEL PRODUCTO



FUNCIONES DE OSLO

Oslo ha sido construido para durar. Para asegurar la calidad de la música, por favor, asegúrese de no exponer el equipo a la lluvia, a la humedad o a fuentes de calor que puedan dañar el producto. El uso previsto se encuentra dentro de un margen de temperaturas de 5 – 40 °C (40 – 105 °F).

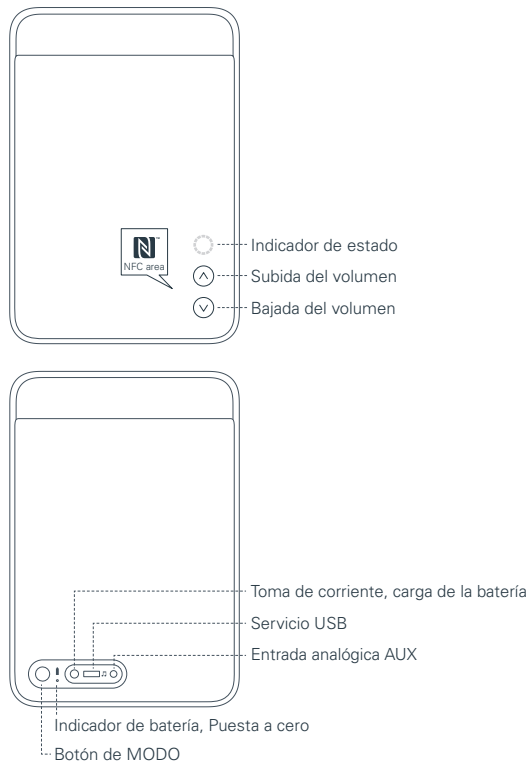
Limpieza

Su producto Vifa está recubierto por un hermoso tejido de Kvadrat de larga duración. Elimine las manchas no grasientas frotando cuidadosamente con un trapo libre de pelusas o use un rodillo de pelusa para eliminar la pelusa del tejido.



No use nunca un aspirador ya que podría dañar las unidades del altavoz que se encuentran detrás del tejido.

BOTONES E INDICADORES EN OSLO



BOTÓN DE MODO E INDICADOR DE ESTADO

Encendido del sistema Oslo

Presione y mantenga apretado el botón de MODO hasta que se encienda el indicador de estado.

Apagado del sistema Oslo

Presione y mantenga apretado el botón de MODO hasta que el indicador de estado esté en AMARILLO intermitente. Después, suéltelo.

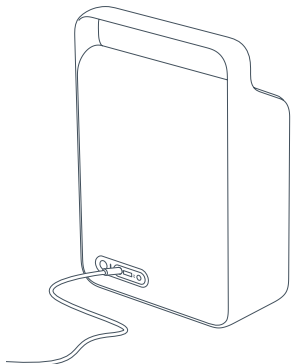
Modo de ESPERA del sistema Oslo

Si no hay ninguna señal de entrada o no se ha apretado ningún botón durante 3 minutos, Oslo pasa al modo de ESPERA, con el indicador de estado intermitente.

Indicador de estado

- AZUL - Conexión *Bluetooth*
- VERDE - Conexión AUX
- ROJO - Indicaciones de avería
- AMARILLO - No hay conexiones activas

CARGA DE LA BATERÍA



CONEXIÓN A OSLO

La carga total requiere unas 3-4 horas. Por favor, cargue Oslo durante más de 4 horas la primera vez que lo cargue.

Al cargar, puede observar el avance,



Bajo
Nivel de batería por debajo del 5% ROJO

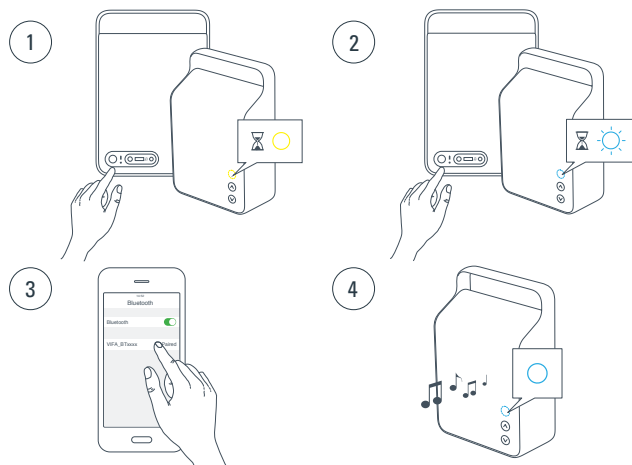


Medio
Nivel de batería entre el 5 y el 80% AMARILLO



Lleno
Nivel de batería por encima del 80% VERDE

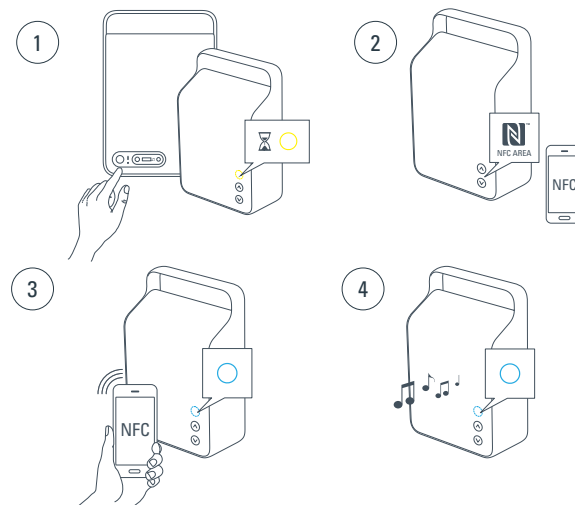
CONEXIÓN CON *BLUETOOTH*[®]



1. Para encender Oslo, presione y mantenga apretado el botón de MODO hasta que se encienda el indicador de estado.
2. Presione y mantenga apretado el botón de MODO hasta que el indicador de estado esté en AZUL intermitente.
3. Habilite la asociación *Bluetooth* en su dispositivo y seleccione Vifa BTxxxxxx como su dispositivo *Bluetooth*.
4. El indicador de estado se vuelve AZUL fijo cuando se ha establecido una conexión. Reproduzca la música.

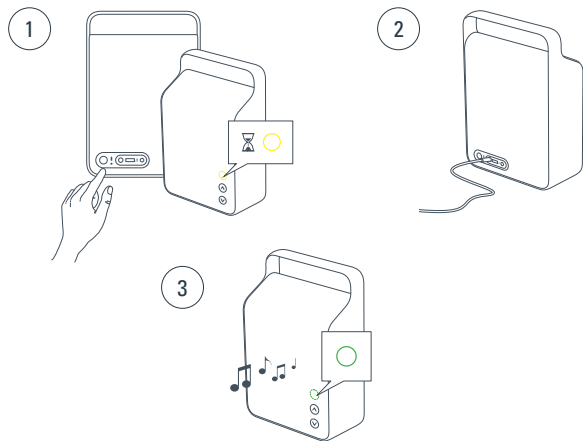
CONEXIÓN CON *BLUETOOTH*[®] - NFC

Solo para dispositivos habilitados para NFC



1. Para encender Oslo, presione y mantenga apretado el botón de MODO hasta que se encienda el indicador de estado.
2. El área NFC de Oslo está situada al lado de los botones de volumen.
3. Active la función NFC en su dispositivo. Coloque el dispositivo habilitado para NFC en el área NFC y acepte la asociación con su dispositivo.
4. El indicador de estado se vuelve AZUL fijo cuando se ha establecido una conexión. Reproduzca la música.

CONEXIÓN CON CABLE



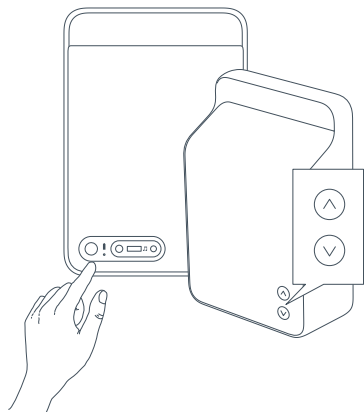
1. Para encender Oslo, presione y mantenga apretado el botón de MODO hasta que se encienda el indicador de estado.
2. Conecte el cable en la parte trasera y comience la reproducción de la música desde su dispositivo.
3. El indicador de estado se vuelve VERDE fijo cuando está habilitada la reproducción mediante cable.



Oslo da prioridad a Bluetooth sobre AUX. Pero apretando brevemente el botón de MODO, la conexión cambiará de Bluetooth a AUX. Al apretarlo de nuevo, volverá a su prioridad normal.

SOLUCIÓN DE PROBLEMAS

AJUSTES DE FÁBRICA



Ajustes de fábrica

Restablece los ajustes de fábrica del software de Oslo.

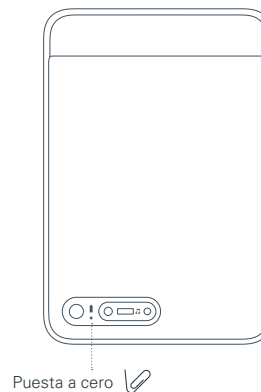
Para restablecer los ajustes de fábrica de Oslo, presione y mantenga apretado el botón de MODO y, simultáneamente, los botones de aumento y reducción del volumen hasta que el indicador de estado se ponga en ROJO, VERDE y AZUL intermitente y se apague.

Suelte los botones y Oslo recuperará los ajustes de fábrica. Por favor, tenga en cuenta que después de restablecer los ajustes de fábrica SE PERDERÁN TODOS LOS AJUSTES DEL USUARIO.



Para actualizar el firmware de Oslo, por favor, vaya a www.vifa.dk/support para obtener más información

PUESTA A CERO DE OSLO



Puesta a cero

Puede utilizarse si Oslo se bloquea.

Para poner a cero Oslo, presione brevemente el botón de puesta a cero y Oslo se apagará. No se perderán los ajustes del usuario.



Si experimenta problemas que no se describen en este manual, por favor, vaya a www.vifa.dk/support

REGISTER AND TRADEMARKS

Vifa App

Tendrá a su disposición una aplicación para su Vifa Oslo.
Se proporcionará más información en www.vifa.dk/support

Registre su Oslo

Le animamos a registrar su producto en www.vifa.dk/support



The Bluetooth® word mark and logos are registered trademarks owned by Bluetooth SIG, Inc., and any use of such marks by Vifa Denmark A/S is under license. Other trademarks and trade names are those of their respective owners.



Qualcomm® aptX™

Qualcomm is a trademark of Qualcomm Incorporated, registered in the United States and other countries. aptX is a trademark of Qualcomm Technologies International, Ltd., registered in the United States and other countries.



The N-Mark is a trademark or registered trademark of NFC Forum, Inc. in the United States and in other countries.

ESPECIFICACIONES

Descripción	Altavoz inalámbrico portátil
Especificaciones técnicas	<i>Bluetooth</i> ® Wireless Technology Qualcomm® aptX™ audio AUX 3.5 mm mini-jack NFC Batería de ión-litio Woofers compensados Crossover DSP (procesador de señal digital), optimizado para una baja distorsión y alta precisión Amplificador PurePath digital de cuatro canales
Unidades de accionamiento	
Rango completo	Altavoz Vifa de 2 x 50 mm con cono de aluminio e imán de neodimio
Woofer	Altavoces Vifa de 2 x 65 mm con cono plano en sándwich e imán de neodimio. Montados mecánicamente espalda contra espalda en una configuración compensada apoyada por dos radiadores pasivos.
Respuesta de frecuencia	55 Hz – 18 kHz @ +/- 3 dB
Tensión de entrada, adaptador de pared	100 voltios - 240 voltios 50/60 Hz 1.500 mA Máx
Tensión de entrada, altavoz Consumo de energía en modo de espera	18 VCC, 2.500 mA Menos de 0,5 vatios cuando la batería está completamente cargada.
Entradas	<i>Bluetooth</i> ® Wireless Technology Qualcomm® aptX™ audio AUX 3.5 mm mini-jack 268 mm / 181 mm / 90 mm
Dimensiones Altura/Anchura /Profundidad Peso neto Estructura Carcasa Rejillas	2,4 kg Una pieza de aluminio fundido a presión Policarbonato Tejido Kvadrat hecho a medida

Para más información, visite nuestro sitio web en

vifa.dk