

vifa

COPENHAGEN 2.0

Aan de slag - Model: VIFA012

NEDERLANDS

IMPORTANT STATEMENTS:

This device complies with Part 15 of the FCC Rules. Its operation is subject to the following two conditions:

1. This device may not cause harmful interference, and
2. This device must accept any interference received, including interference that may cause undesired operation.

Cet appareil est conforme à la section 15 des réglementations de la FCC. Le fonctionnement de l'appareil est sujet aux deux conditions suivantes:

1. Cet appareil ne doit pas provoquer d'interférences néfastes, et 2. Cet appareil doit tolérer les interférences reçues, y compris celles qui risquent de provoquer un fonctionnement indésirable.

Note:

This product has been tested and found to comply with the limits for a Class B digital device, pursuant to Part 15 of the FCC Rules. These limits are designed to provide reasonable protection against harmful interference in a residential installation. This product generates, uses, and can radiate radio frequency energy and, if not installed and used in accordance with the instructions, may cause harmful interference to radio communications.

However, there is no guarantee that interference will not occur in a particular installation. If this product does cause harmful interference to radio or television reception, which can be determined by turning the equipment off and on, the user is encouraged to try to correct the interference by one or more of the following measures:

- Reorient or relocate the receiving antenna.
- Increase the separation between the equipment and receiver.
- Connect the equipment into an outlet on a circuit different from that to which the receiver is connected.
- Consult the dealer or an experienced radio/TV technician for help.

Changes or modifications not expressly approved by the party responsible for compliance could void the user's authority to operate the equipment.

This device complies with Industry Canada licence-exempt RSS standard(s). Operation is subject to the following two conditions:

1. This device may not cause interference, and
2. This device must accept any interference, including interference that may cause undesired operation of the device.

Le présent appareil est conforme aux CNR d'Industrie Canada applicables aux appareils radio exempts de licence. L'exploitation est autorisée aux deux conditions suivantes:

1. l'appareil ne doit pas produire de brouillage, et
2. l'utilisateur de l'appareil doit accepter tout brouillage radioélectrique subi, même si le brouillage est susceptible d'en compromettre le fonctionnement.

FCC/IC Radiation Exposure Statement

This equipment complies with FCC/IC RSS-102 radiation exposure limits set forth for an uncontrolled environment. This equipment should be installed and operated with minimum distance 20 cm between the radiator & your body.

Déclaration de la FCC et d'IC sur l'exposition aux radiations Cet appareil est conforme à la norme RSS102 de la FCC/IC relative aux limites d'exposition aux radiations dans un environnement non contrôlé. Vous devez installer et utiliser cet appareil en respectant une distance minimale de 20 cm entre votre corps et l'élément rayonnant.

Vifa Denmark A/S
Mariendalsvej 2A
DK - 8800 Viborg
vifa.dk



De maximale omgevingstemperatuur mag niet hoger zijn dan 40°C.

Vifa Denmark A/S verklaart hierbij dat het product Copenhagen 2.0 (VIFA012), dat Bluetooth en wifi radio zenderontvangers bevat, conform is met de essentiële vereisten van EU-richtlijn 2014/53/EU (RED).

Het uitgestraalde vermogen voor het Bluetooth RF-ontvangergebied 2402-2480MHz is minder dan 10dBm.




Het uitgestraalde vermogen voor het wifi RF frequentiegebied 2422-2472MHz is minder dan 20dBm.

De volledige EU-conformiteitsverklaring kan worden gedownload van: www.vifa.dk/supplert

Firmwareversie:
Gelijk aan of later dan SystemV3.6.4917206 en BT/1.2

BELANGRIJKE VEILIGHEIDSLINSTRUCTIES

Regelgevende veiligheidsinformatie

- 1 Lees deze instructies.
 - 2 Bewaar deze instructies
 - 3 Respecteer alle waarschuwingen.
 - 4 Volg alle instructies.
 - 5 Gebruik dit apparaat niet in de buurt van water.
 - 6 Alleen reinigen met een droge doek.
 - 7 U mag geen ventilatieopeningen blokkeren. Installeer in overeenstemming met de instructies van de fabrikant.
 - 8 Niet installeren in de buurt van warmtebronnen zoals radiatoren, hittebronnen, fornuizen of andere apparaten (inclusief versterkers) die warmte produceren.
 - 9 De veiligheidsdoeleinden van de gepolariseerde of geaarde stekker niet belemmeren. Een gepolariseerde stekker heeft twee pennen met de ene breder dan de andere. Een geaarde stekker heeft twee pennen en een derde aardpen. De brede pen of de derde pin worden geleverd voor uw veiligheid. Als de geleverde stekker niet past in uw stopcontact moet u een elektricien raadplegen om het verouderde stopcontact te vervangen.
 - 10 Zorg ervoor dat niemand over het netsnoer kan lopen of het klemmen, in het bijzonder bij stekkers, elektrische kasten en het punt waar ze uit het apparaat komen.
 - 11 Enkel de randapparaten/accessoires gebruiken die worden gespecificeerd door de fabrikant.
 - 12  Enkel gebruiken met de wagen, standaard, driehoek of tafelspecificatie door de fabrikant of verkocht met het apparaat. Indien een wagen niet wordt gebruikt, moet u de wagen/apparaat-combinatie voorzichtig verplaatsten om letsel te vermijden als gevolg van kantelingen.
 - 13 Verwijder de stekker van dit apparaat uit het stopcontact wanneer het bliksems of als u het niet gebruikt gedurende een lange periode.
 - 14 Alle onderhoudswerken moeten worden uitgevoerd door gekwalificeerd onderhoudspersoneel. Onderhoud moet worden uitgevoerd als het apparaat beschadigd is, bijv. als het netsnoer of de stekker beschadigd is, als er vloeistof is gemorst of als er voorwerpen op het apparaat zijn gevallen, als het apparaat is blootgesteld aan regen of vocht, als het niet normaal werkt of als het is gevallen.
 - 15 Als u de stroom volledig wilt loskoppelen van het elektrische net moet u het netsnoer uit het stopcontact verwijderen.
 - 16 Belangrijk! Deze apparatuur is niet bedoeld voor gebruik op een zachte ondergrond (bijv. een bed, dekens, etc.).
 - 17 Het stopcontact moet gemakkelijk toegankelijk zijn.
 - 18 Een batterij weggoeden in vuur of een hete oven, of ze mechanisch verpletteren of snijden kan resulteren in een ontploffing
 - 19 Hoge of lage extreme temperaturen waar een batterij aan kan worden blootgesteld is 10°C - 45°C, bewaring -20°C - 40°C of vervoer 10°C - 45°C, en lage luchtdruk is 86-106kPa op 2000m. hoogte.
 - 20 Een batterij die wordt blootgesteld aan een extreem hoge temperatuur kan resulteren in een ontploffing of het kan lekken veroorzaken van een brandbare vloeistof of gas.
 - 21 Een batterij die wordt blootgesteld aan een extreem lage luchtdruk kan resulteren in een ontploffing of het kan lekken veroorzaken van een brandbare vloeistof of gas.
 - 22 Het productetiket bevestigd op de onderzijde van het product.
 - 23 **OPGELET:** Ontploffingsgevaar als de batterij incorrect wordt vervangen. Enkel vervangen door hetzelfde of equivalente type.
 - 24 **WAARSCHUWING:** De batterij (accu of geïnstalleerde batterijen) mogen niet worden blootgesteld aan overmatige warmte zoals zonneschijn, brand of iets dergelijks.
 - 25 **WAARSCHUWING:** De stekker moet toegankelijk blijven.
 - 26 Handhaaf minimumafstanden van 1cm rond het apparaat voor een correcte ventilatie.
 - 27 De ventilatie mag niet worden belemmerd door de ventilatieopeningen af te dekken met, bijvoorbeeld, kranten, tafellakens, gordijnen, etc.
 - 28 Batterijen moeten op een milieuvriendelijke wijze worden verwijderd.
 - 29 Het gebruik van het apparaat in een tropisch en/of gematigd klimaat.
 - 30 Er bestaat een ontploffingsgevaar als de batterij wordt vervangen door een incorrect type.
- WAARSCHUWING:**
- Om het risico van brand en elektrische schokken te verminderen, mag u dit apparaat niet blootstellen aan regen of vocht.
 - U mag geen voorwerpen die met een vloeistof gevuld zijn zoals water op het apparaat plaatsen.
 - U mag het apparaat niet openen. Dit apparaat bevat geen interne onderdelen die door de gebruiker mogen worden onderhouden. Risico van elektrische schokken:
 - Het apparaat mag niet worden blootgesteld aan druppels of spaties.
 - Er mogen geen naakte vlammen, zoals brandende kaarsen, op het apparaat worden geplaatst.
-  De bliksemsmits en pijl in de driehoek zijn een waarschuwing voor de gevaarlijke spanning in het product.
-  Het uitroepingstekens in de driehoek is een waarschuwing voor belangrijke instructies bij het product.

U hebt goed gekozen

Meerdere kamers. Meerdere gebruikers. Meerdere bronnen.
Copenhagen 2.0 maakt deel uit van het Vifa®HOME systeem
dat elke hoek van uw huis dekt met de ultieme geluidservaring.

Geniet!

COPENHAGEN

In de doos	6
Aan de slag	7

VERBINDEN MET COPENHAGEN

Verbinden met een wifi-netwerk	8
Verbinden via <i>Bluetooth</i> ®	9
Bedrade verbinding	10

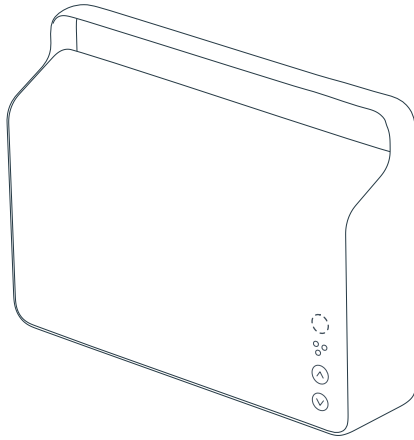
Vifa®HOME

Vifa®PLAY	11
Pauze / Geluid dempen	12
Vifa®LINK	13
Fabrieksinstellingen	14
Copenhagen opnieuw instellen	15
Afstandsbediening	16
Specificaties	17
Handelsmerken	18



Aan de Slag is beschikbaar in andere talen op: www.vifa.dk/support

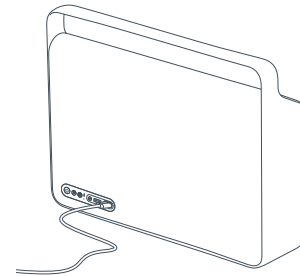
IN DE DOOS



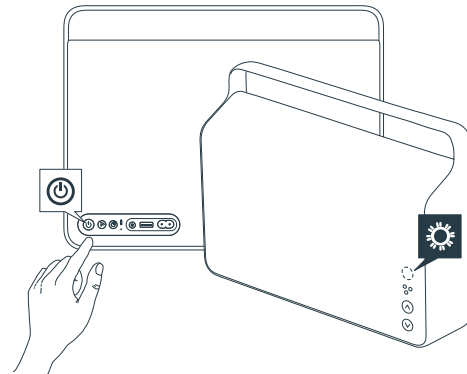
Vifa Copenhagen, afstandsbediening, netsnoer, AUX 3.5 mm mini-stekker kabel, reistas, aan de slag en garantie.

AAN DE SLAG

- 1 Voer het netsnoer in uw luidspreker en daarna in een stopcontact.



- 2 Houd de Aan/Uit-status ingedrukt tot de statusindicator vooraan oplicht en de luidspreker is INGESCHAKELD. Wacht tot 1 minuut tot het product klaar is. Dit wordt aangegeven met een wijziging van snel wit knipperend in langzaam wit knipperend.

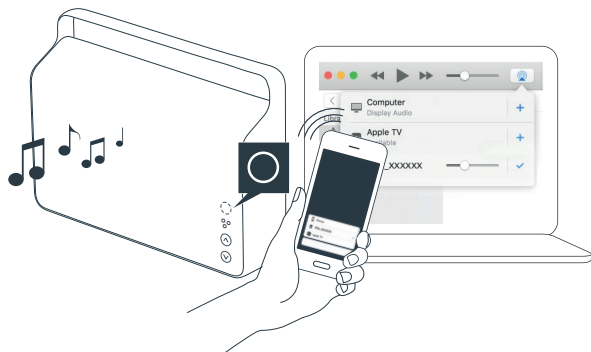


VERBINDING MET WIFI-NETWERK

Download de gratis Vifa®HOME app en volg de instructies in de app.
Voor meer informatie over andere mogelijkheden zoals het gebruik van een computer of andere apparaten voor instelling verwijzen wij u naar: vifa.dk/support

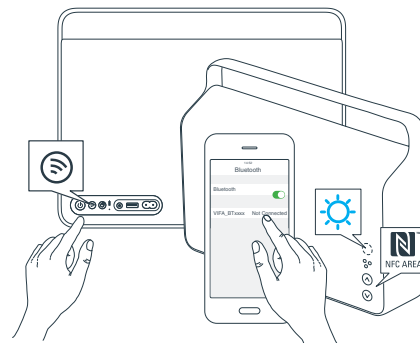


Tijdens de instelling zult u uw luidspreker verbinden met uw wifi-netwerk.
Zorg ervoor dat u het wachtwoord van uw wifi-netwerk bij de hand hebt.
Wanneer uw Copenhagen verbonden is, blijft de statusindicator WIT branden
en kunt u geluid uit uw luidspreker beginnen streamen.

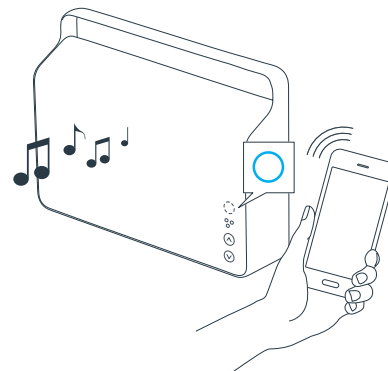


VERBINDING VIA *BLUETOOTH*®

Druk kort op de knop CONNECT en de STATUSINDICATOR knippert BLAUW.

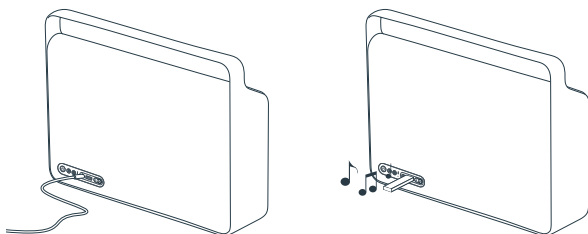


De STATUSINDICATOR blijft BLAUW branden wanneer de afspeling wordt gestart.



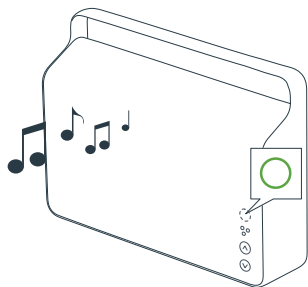
BEDRADE VERBINDING

De STATUSINDICATOR blijft GROEN branden als u afspeelt via een bedrade verbinding.



AUX 3,5 mm mini-stekker kabel of optische kabel.

USB-station



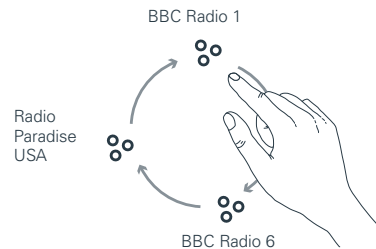
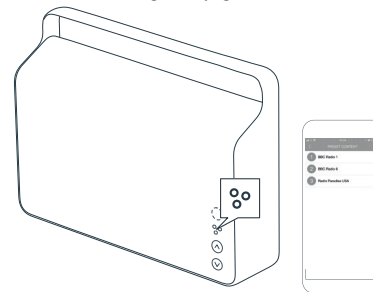
Vifa®PLAY

De knop Vifa®PLAY biedt u onmiddellijk toegang tot uw favoriete muziek/radiozenders.

Verbind uw Copenhagen luidspreker aan op het wifi-netwerk en houd de knop Vifa®PLAY ingedrukt om de vooringestelde radiozenders te beginnen streamen.

Houd de knop Vifa®PLAY ingedrukt om te verspringen naar de volgende vooringestelde zender.

U kunt de Vifa®PLAY voorinstellingen wijzigen met de Vifa®HOME app.

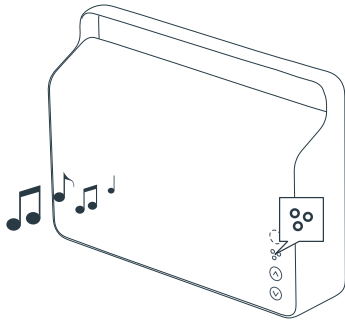


OPMERKING: De vooringestelde radiozenders werken enkel als Tuneln beschikbaar is in uw land.

PAUZE / GELUID DEMPEN

Druk de knop Vifa®PLAY kort in om te pauzeren / het geluid te dempen

Druk opnieuw kort in om af te spelen/geluid weer te geven.



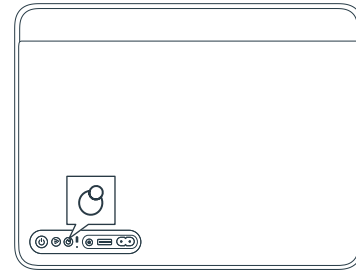
Vifa®LINK

Vifa®LINK – biedt u de mogelijkheid verschillende Vifa®HOME luidsprekers onderling te verbinden met een discrete klik.

Druk de knop Vifa®LINK kort in om uw Copenhagen luidspreker te verbinden met een andere Vifa®HOME luidspreker.

Houd de knop Vifa®PLAY ingedrukt om de verbinding te verbreken.

Als u meer dan twee Vifa®HOME luidsprekers wilt koppelen, kunt u de Vifa®HOME app gebruiken.

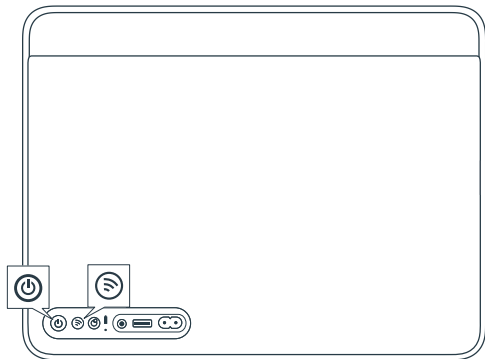


FABRIEKSINSTELLINGEN

Stelt de fabrieksinstellingen van de Copenhagen software opnieuw in

Om de Copenhagen fabrieksinstellingen opnieuw in te stellen – houd de knoppen AAN/UIT en CONNECT gelijktijdig ingedrukt tot de statusindicator oplicht: ROOD-GROEN-BLAUW
Laat de knoppen los en Copenhagen schakelt over naar de fabrieksinstellingen

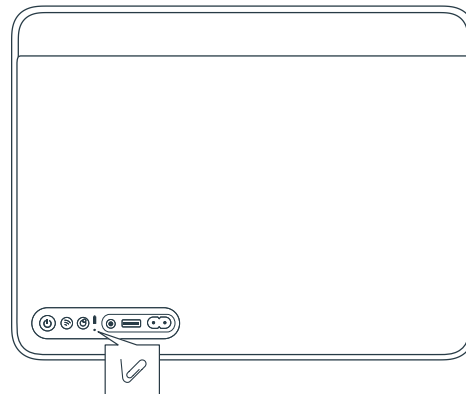
– nadat de fabrieksinstellingen zijn ingesteld, GAAN ALLE INSTELLINGEN VAN DE GEBRUIKER VERLOREN.



COPENHAGEN OPNIEUW INSTELLEN

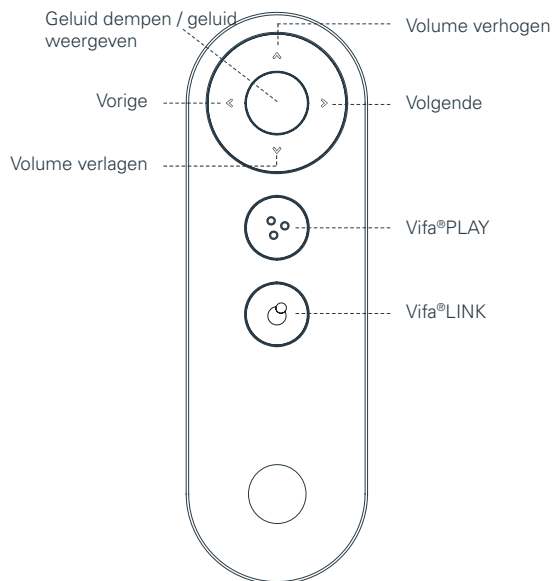
Kan worden gebruikt als Copenhagen bevroest.

Om Copenhagen opnieuw in te stellen, drukt u de knop Reset kort in - de instellingen van de gebruiker blijven bewaard.



VIFA R2 AFSTANDSBEDIENING - ACCESSOIRE

De Vifa R2 afstandsbediening biedt u de mogelijkheid uw Copenhagen luidspreker gemakkelijker te bedienen van overal in de kamer.



De Vifa R2 afstandsbediening is niet omvat in de Copenhagen doos.
Meer informatie waar u de Vifa R2 afstandsbediening kunt kopen vindt u op: vifa.dk/shop

SPECIFICATIES

Beschrijving	Vifa®HOME – Copenhagen draadloze luidspreker
Technische functies	Bluetooth® draadloze technologie Qualcomm® aptX™ HD audio Wi-Fi B/G/N, 2.4GHz Apple AirPlay Werkt met DLNA DSP signaalverwerking Lithium ionbatterij Geforceerde gebalanceerde Woofers 6-kanaal hoge prestatie eindversterker
Driver units Tweeter	2 X 28 mm Vifa driver unit met zachte koepel en neodymium magneet.
Midrange	2 X 50 mm Vifa driver unit met aluminium kegel en neodymium magneet.
Woofers	2 X 80 mm Vifa driver unit met vlakke sandwich kegel en neodymium magneet. Mechanisch achter elkaar gemonteerd in een geforceerde balansconfiguratie ondersteund door 4 passieve radiatoren.
Frequentierespons	50Hz - 20kHz @ +/- 3 dB
Invoerspanning	100-240V ~ 50/60Hz
Max. nominaal vermogen verbruik	160 watt
Stand-by stroomverbruik	Minder dan 0,5 Watt
Uitgang	USB 5 Volt / 2,1A
Ingangen	Bluetooth® draadloze technologie Qualcomm® aptX™ HD audio Wi-Fi Direct Wi-Fi via netwerk Bedraad optisch en analoog (3,5 mm mini-stekker) USB-station
Afmetingen Hoogte/Breedte/Diepte	268 mm / 362 mm / 90 mm
Nettogewicht	4,65 kg
Frame	Een stuk gegoten aluminium
Textiel	Kvadrat textiel op maat

REGISTRATIE EN HANDELSMERKEN

Wij raden u aan uw product te registreren op: www.vifa.dk/register



Het gebruik van de Made for Apple en Works with Apple badges betekent dat een accessoire werd ontworpen voor de specifieke verbinding met Apple producten geïdentificeerd in de Made for Apple badge en om specifiek te werken met de technologie geïdentificeerd in de Works with Apple badge, en dat het werd gecertificeerd door de developer om te voldoen aan de Apple prestatienormen. Apple is niet verantwoordelijk voor de werking van dit apparaat of de naleving van de veiligheids- en regelgevende normen.

Opmerking: het gebruik van dit accessoire met een Apple product kan de draadloze prestatie beïnvloeden.

Apple, AirPlay, iPad, iPhone en iPod zijn handelsmerken van Apple Inc., geregistreerd in de V.S. en andere landen. Het "iPhone" handelsmerk wordt gebruikt in Japan met een licentie van Aiphone K.K.



De Spotify software is onderhevig aan licenties van externe partijen die hier beschikbaar zijn: www.spotify.com/connect/third-party-licenses.

MUZIEK BELUISTEREN VIA SPOTIFY CONNECT

1. Verbind uw Copenhagen 2.0 met uw wifi-netwerk
2. Open de Spotify app op uw telefoon, tablet of laptop via hetzelfde wifi-netwerk
3. Speel een nummer af en selecteer de Beschikbare apparaten
4. Selecteer uw Copenhagen 2.0 en begin te luisteren



Het Wifi CERTIFIED™ logo is een certificatiemerken van Wi-Fi Alliance®.



Het Bluetooth® woord, merk en logo's zijn geregistreerde handelsmerken die eigendom zijn van Bluetooth SIG, Inc., en elk gebruik van dergelijke merken door Vifa Denmark A/S gebeurt onder licentie. Andere handelsmerken en handelsnamen zijn de eigendom van de respectieve eigenaars.



Qualcomm® aptX™ HD

Qualcomm is een handelsmerk van Qualcomm Incorporated, geregistreerd in de Verenigde Staten en andere landen. aptX is een handelsmerk van Qualcomm Technologies International, Ltd., geregistreerd in de Verenigde Staten en andere landen.



Het N-Mark is een handelsmerk of geregistreerd handelsmerk van NFC Forum, Inc. in de Verenigde Staten en in andere landen.



Google Play en het Google Play logo zijn handelsmerken van Google Inc.



Vifa®HOME, Vifa®PLAY, Vifa®LINK en de logo's zijn de handelsmerken van Vifa Denmark A/S.

Voor meer informatie verwijzen wij u naar onze website op
vifa.dk