

vifa

COPENHAGEN 2.0

快速指南 型號 - Model: VIFA012

繁體中文

重要聲明：

本設備符合 FCC 規則第 15 部分的要求。其操作取決於以下兩個條件：

1. 本設備不會產生有害干擾。
2. 本設備會接受任何接收到的干擾，包括可能導致意外操作的干擾。

Cet appareil est conforme à la section 15 des réglementations de la FCC. Le fonctionnement de l'appareil est sujet aux deux conditions suivantes:

1. Cet appareil ne doit pas provoquer d'interférences néfastes, et 2. Cet appareil doit tolérer les interférences reçues, y compris celles qui risquent de provoquer un fonctionnement indésirable.

注意：

本設備已根據 FCC 規則第 15 部分經過測試，符合 B 類數位設備的限制。這些限制旨在提供合理的保護，防止家用設備的有害干擾。本設備會產生、使用並可能輻射無線電頻率能量，如果不按照指示安裝和使用，可能造成對無線電通訊的有害干擾。

然而，在特定的安裝條件下，也不能保證不會發生干擾，如果本設備確實對無線電或電視接收造成有害干擾，可以通過打開和關閉設備確定。我們鼓勵用戶嘗試以下措施中的一項或多項進行糾正干擾：

- 增加設備和接收器之間的間隔距離。
- 將設備連接到不同於接收器所連接的電源插座上。
- 諮詢經銷商或有經驗的無線電/電視技術人員，以求助。
- 若變更或修改未經合格責任方明確批准，可能導致用戶無權操作本設備。

免許可證收音機裝置的用戶手冊應在用戶手冊或設備或兩者的顯眼位置包含以下或等效的通知。

本設備遵守加拿大工業部的免許可證 RSS 標準。運行取決於以下兩個條件：

1. 本設備不會產生干擾。
2. 本設備必定受到任何干擾，包括可能導致設備異常運行的干擾。

Le présent appareil est conforme aux CNR d'Industrie Canada applicables aux appareils radio exempts de licence. L'exploitation est autorisée aux deux conditions suivantes:

1. l'appareil ne doit pas produire de brouillage, et
2. l'utilisateur de l'appareil doit accepter tout brouillage radioélectrique subi, même si le brouillage est susceptible d'en compromettre le fonctionnement.

FCC/IC 電磁放射性聲明

本設備遵守 FCC/IC RSS-102 在不受控制的環境下的電磁放射率限制。

本設備必須在安裝後保護體和你的身體保持最低 20cm 的距離。

Déclaration de la FCC et d'IC sur l'exposition aux radiations Cet appareil est conforme à la norme RSS-102 de la FCC/IC relative aux limites d'exposition aux radiations dans un environnement non contrôlé. Vous devez installer et utiliser cet appareil en respectant une distance minimale de 20 cm entre votre corps et l'élément rayonnant.

設備名稱: 有線音響		型號: 型式 YNBAD12					
Equipment name:		Type designation (CSP):					
單元 (s)	限制物質及替代物質						
	鉛 (Pb)	汞 (Hg)	鎘 (Cd)	六價鉻 (Hexavalent chromium (Cr ^{VI}))	多溴聯苯 (Polybrominated biphenyls (PBBs))	多溴二苯基 (Polybrominated diphenyl ethers (PBDEs))	
機殼	○	○	○	○	○	○	
線材	-	-	-	-	-	-	
線材	○	○	○	○	○	○	
AC 電源線纜	-	-	-	-	-	-	
插頭電池	○	○	○	○	○	○	
配件	○	○	○	○	○	○	

備註 1: "≤0.1 wt %" 及 "≤0.01 wt %" 係指限制物質之百分比含量最高百分比含量標準。
 Note 1: "Exceeding 0.1 wt %" and "exceeding 0.01 wt %" indicate that the percentage content of the restricted substance exceeds the reference percentage value of presence condition.

備註 2: "○" 係指該項限制物質之百分比含量未超過百分之含量標準。
 Note 2: "○" indicates that the percentage content of the restricted substance does not exceed the percentage of reference value of presence.

備註 3: "-" 係指該項限制物質為豁免品。
 Note 3: "-" indicates that the restricted substance corresponds to the exemption.

Vifa Denmark A/S
 Mariendalsvej 2A
 DK - 8800 Viborg (丹麥)
 vifa.dk

重要安全說明

監管安全資訊

- 1 閱讀本說明書。
- 2 妥善保管本說明書。
- 3 注意所有警告。
- 4 遵照所有說明操作。
- 5 請勿在靠近水處使用本設備。
- 6 僅用乾布清潔。
- 7 請勿阻擋任何通風口，按照製造商的說明進行安裝。
- 8 請勿安裝在任何熱源附近，如電暖器、熱風調節器、暖爐或其他產熱的設備（包括擴大機）。
- 9 請勿使用不符合安全要求的極性或接地型插頭。極性插頭的兩個刀頭插片一個比另一個寬。接地型插頭有兩個刀頭插片和第三個接地尖頭。為安全起見，提供寬刀頭插片或第三個尖頭的插頭。如果提供的插頭與插座不相符，請讓電工更換舊式插座。
- 10 尤其要保護插頭插座和設備出口處的電源線免受踩踏或擠壓。
- 11 只能使用製造商指定的附件/配件。
- 12  只能使用製造商指定或隨設備銷售的推車、底座、三腳架、支架或桌子。使用推車時，移動推車/設備組合要小心，以免翻倒受損。
- 13 長時間不使用或當假期間，拔下本設備的電源。
- 14 如需維修，請求助於合格的維修人員。設備以任何方式受損時需要維修，例如電源線或插頭損壞、液體濺入或物體掉入設備、設備淋雨或受潮、不能正常運行或掉落。
- 15 完全斷開設備的交流電源，從電源插座撥下設備的電源線。
- 16 重要！此設備不能放在柔軟的支撐物（如床上用品、毯子等）。
- 17 電源插頭應可保持隨時可用。
- 18 把電池扔到火或火爐，或者用外力弄碎或切割可能導致爆炸。
- 19 環境溫度最大不應超過 45°C，最低 10°C，存儲溫度 -20°C-40°C，運輸溫度 10°C-45°C，最低氣壓標準是在海拔 2000m，氣壓為 06-106Kpa。把電池放置在極高溫度的環境下會引起電池爆炸或者易於液體或氣體的洩漏。
- 20 極端低氣壓會引起電池的易燃液體或氣體的洩漏。
- 21 極端低氣壓會引起電池的易燃液體或氣體的洩漏。
- 22 產品標籤貼在產品的底部。
- 23 警告：如果電池放置不當會引起爆炸。如需替換，必須使用同樣類型的電池。
- 24 警告：電池（外置或內置）不應暴露在過熱的環境下，如陽光、火，或類似的熱源。
- 25 警告：保持電源隨時可用。
- 26 保持產品周圍至少有 1cm 的通風距離。
- 27 為保障產品通風，請不要在通風處放置報紙、桌布、窗簾等。
- 28 為了保護環境，請不要隨意丟棄電池。
- 29 此產品用於在熱帶或溫和的氣溫下。
- 30 如果用不當的型號替換電池會有爆炸的危險。

警告：

- 為降低火災和觸電的風險，請勿讓本設備淋雨或受潮。
- 請勿在設備上放置裝滿液體的物體，如花瓶。
- 請勿打開設備。設備內沒有用戶可維修的部件。
- 內部有觸電的危險。
- 請勿讓設備暴露在滴水和飛濺的場所。
- 請勿讓產品暴露在明火下，比如燃燒蠟燭不能放置在產品上。



三角形內的閃電符號是警示標誌，表示產品內有危險電壓。



三角形內的感嘆號是警示標誌，表示產品隨附的重要說明。



僅適用於海拔 2000m 以下使用



The maximum ambient temperature should not exceed 40°C.

Vifa Denmark A/S hereby declares that the product Copenhagen Z.0 (VIFA012), which contains Bluetooth and Wi-Fi radio transceivers, complies with the essential requirements of EU directive 2014/53/EU (RED).

The radiated power for Bluetooth RF frequency range 2402-2480MHz is less than 10dBm. The radiated power for Wi-Fi RF frequency range 2422-2472MHz is less than 20dBm.

The complete EU Declaration of Conformity can be downloaded from: www.vifa.dk/support
 Firmware version: Equal or later than System/3.6.4917.206 and BT/1.2

感謝您選擇

多房間。多用戶。多來源。
Copenhagen 2.0 作為Vifa®HOME系統的一部分，覆蓋家裏的每一個角落，帶來無盡的音樂體驗！

盡情聆聽！

COPENHAGEN

包裝內含	6
打開包裝後	7

連接至 COPENHAGEN

連接無線WI-FI網路	8
連接藍牙	9
音頻線連接	10

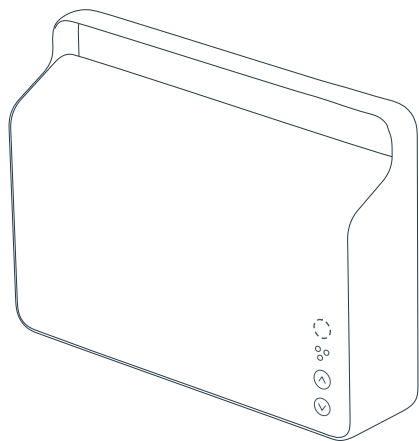
Vifa®HOME

Vifa®PLAY	11
暫停 / 靜音	12
Vifa®LINK	13
恢復出廠設置	14
重置Copenhagen	15
遙控	16
參數	17
商標	18



如需其他語言的手冊，請訪問：www.vifa.dk/support

包裝內含

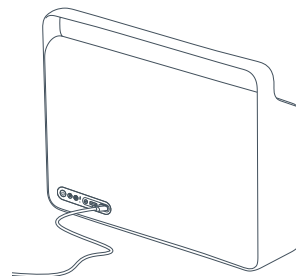


Vifa Copenhagen, 電源線, AUX 3.5mm 音頻線, 便攜袋, 快速指南和保修卡。

打開包裝後

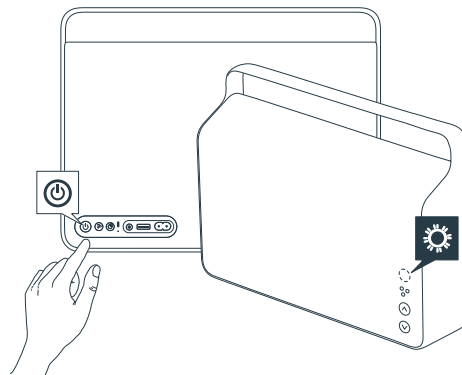
1

使用電源線連接到電源介面，然後接通電源。



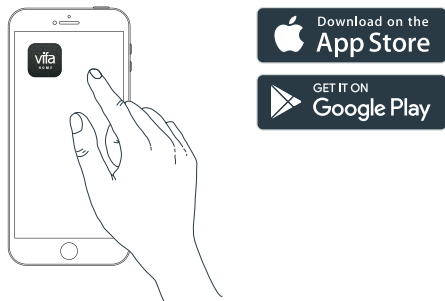
2

長按電源鍵直到前面的狀態指示燈亮起，音響啟動。等待1分鐘直到產品準備好。此處表明了白光燈從快到慢閃爍的變化。

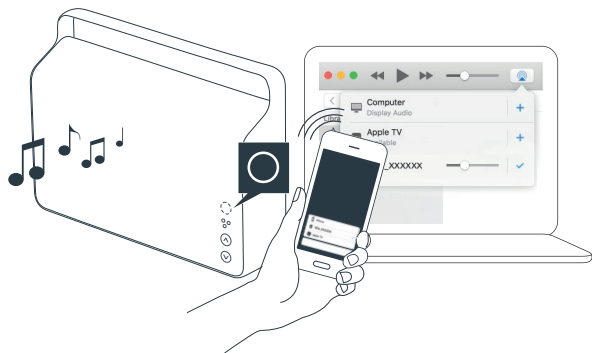


連接無線WI-FI網路

按照app的指示下載免費Vifa®HOME app。
要獲取更多關於設置其他產品，如使用電腦或者其他設備的資訊，
請訪問vifa.dk

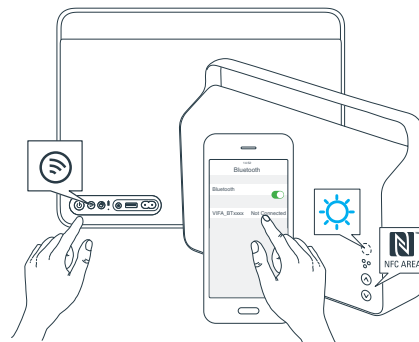


設置時，將音響连接到你的Wi-Fi網路。請確保已經獲得Wi-Fi網路的密碼。
當Copenhagen已連接，狀態指示燈呈常亮，然後就可以開始播放音響。

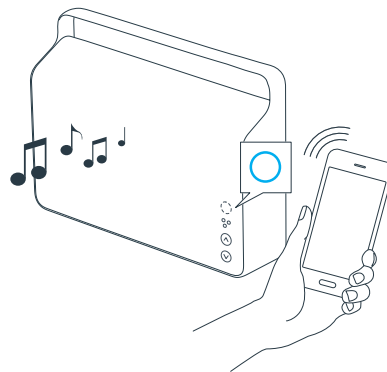


連接藍牙

短按CONNECT 按鍵，指示燈呈藍色閃爍

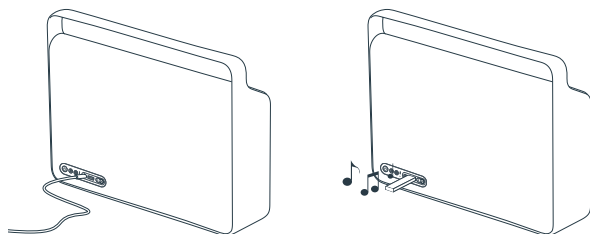


當藍牙已連接，狀態指示燈常亮藍色。



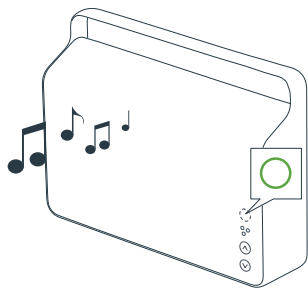
音頻線連接

當通過音頻線連接，狀態指示燈呈綠色常亮。



AUX 3.5mm 迷你音頻線
光纖線

U盤

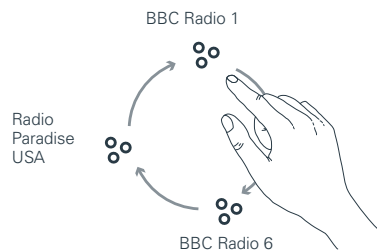
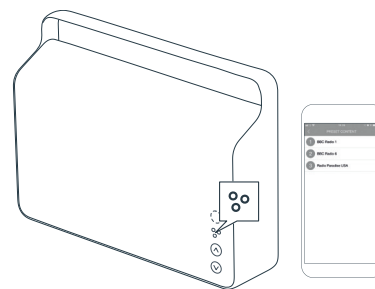


Vifa®PLAY

Vifa®PLAY按鍵讓你可以立即進入你所喜愛的音樂/電臺。

將Copenhagen音響連接到Wi-Fi網路，
長按Vifa®PLAY按鍵開始播放預設的電臺。

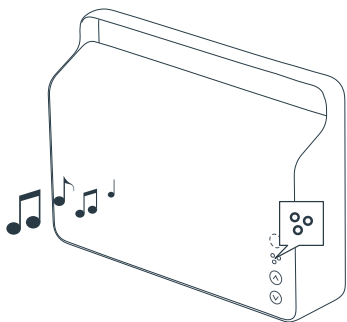
您可以通過Vifa®HOME app更改預設電臺。



注意：預設電臺的功能僅限支援Tuneln的地區及國家。

暫停/靜音

短按Vifa®PLAY按鍵暫停/靜音。
再按即播放/解除靜音。



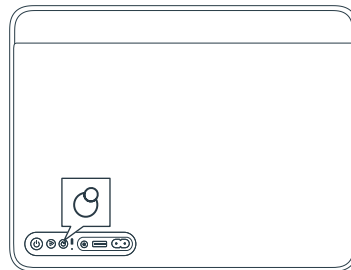
Vifa®LINK

Vifa®LINK-允許不同的Vifa®HOME音響互相連接，支援一鍵連接。

短按Vifa®LINK按鍵連接你的Copenhagen音響到另外的Vifa®HOME音響。

長按Vifa®LINK按鍵斷開連接。

需要連接超過兩台Vifa®HOME音響時，請使用Vifa®HOME app。

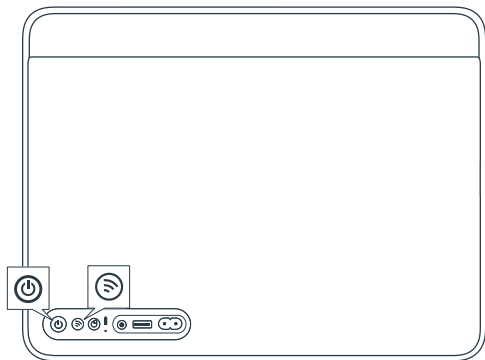


恢復出廠設置

重啟Copenhagen軟件恢復出廠設置

設置Copenhagen恢復出廠設置 - 同時按住POWER（電源）和CONNECT（連接）按下按鈕，直到状态指示灯以三種顏色亮起：紅色 - 綠色 - 藍色。然後鬆開按鍵，Copenhagen將恢復出廠設置。

-恢復出廠設置後，所有的用戶設置都會丟失。

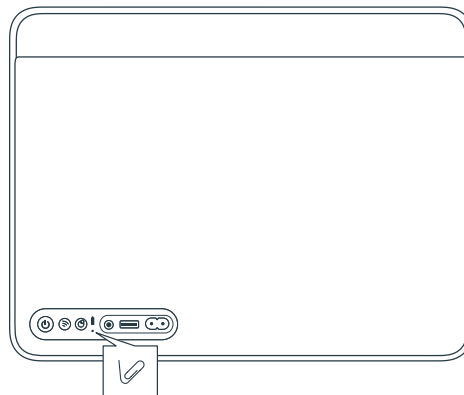


重置COPENHAGEN

- Copenhagen 鎖定時或可使用

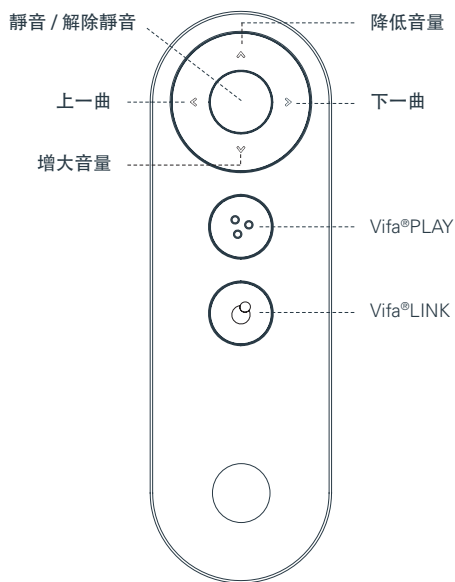
要重置 Copenhagen，短時按下重置按鈕

-不會丟失任何用戶設置。



Vifa R2遙控器 – 配件

Vifa R2遙控器讓你在家的任何角落，都能輕鬆控制你的Copenhagen音響。



Vifa R2 遙控器並不包含在Copenhagen包裝內。
關於購買Vifa R2 遙控器的更多資訊請流覽：vifa.dk/shop

规格

描述	Vifa®HOME – 可攜式無線音箱
技术特点	<i>Bluetooth®</i> 藍牙™ Wireless Technology Qualcomm® aptX™ HD audio Wi-Fi B/G/N, 2,4GHz Apple AirPlay 可使用DLNA DSP 信号处理 锂离子电池 力平衡低音单元 6通道纯数字通道功放
扬声器 高音单元	2 X 28 mm 高音軟球頂和鈹磁鐵的Vifa揚聲器單體。
中音单元	2 X 50 mm 帶鉛盆和鈹磁鐵的Vifa揚聲器單體。
低音单元	2 X 80 mm 扁平三文治盆和鈹磁鐵的Vifa揚聲器單體，這些單體都是以背靠背方式安裝在音箱內從而達到前後輸出力度的平衡，同時配置4個無源輻射器增強低音效果。
频率响应	50Hz - 20kHz @ +/- 3 dB
输入电压	100-240V ~ 50/60Hz
最大额定功耗	160 watt
待机耗电量	少于0,5 watt
输出选项	USB 5 volt / 2.1 A
输入选项	<i>Bluetooth®</i> 藍牙™ Wireless Technology Qualcomm® aptX™ HD audio Wi-Fi Direct Wi-Fi 网络 带线光纤或模拟 (3.5 mm 音频线) U盘
尺寸 (高/宽/深)	268 mm / 362 mm / 90 mm
净重	4.65 kg
框架	整体压铸铝
网罩	定制的Kvadrat布料

註冊和商標

我們鼓勵您通過以下位址註冊產品：www.vifa.dk/register



“iPod 專用”、“iPhone 專用”和“iPad 專用”是指電子配件經設計專門用於連接 iPod、iPhone 或 iPad，已分別經開發者認證以滿足 Apple 的性能標準。Apple 不負責操作此設備或遵守安全和監管標準。請注意，此配件與 iPod、iPhone 或 iPad 使用可能會影響無線性能。

AirPlay、iPad、iPhone、iPod、iPod classic、iPod nano、iPod touch 和 Retina 是 Apple Inc. 在美國和其他國家的註冊商標。iPad Air、iPad mini 和 Lightning 是 Apple Inc. 在日本的商標，“iPhone”商標是 Aiphone K.K. 授權使用的。

AirPlay 與 iOS 4.3.3 或更高版本的 iPhone、iPad 和 iPod touch，OS X Mountain Lion 或更高版本的 Mac，以及 iTunes 10.2.2 或更高版本的 PC 一起使用。支援 iOS 7 或更高版本用於設置使用無線配件配置。



Spotify 軟體從屬於以下第三方許可：
www.spotify.com/connect/third-party-licenses

用 SPOTIFY 聆聽更多的聲音

1. 連接妳的 Copenhagen 2.0 到妳的 wifi 網絡
2. 打開手機上的 Spotify app，平板或者手提電腦上使用同樣的 wifi 網絡
3. 播放音樂並選擇可獲得的設備
4. 選擇妳的 Copenhagen 2.0 享受音樂吧



Wi-Fi 認證徽標是 Wi-Fi 聯盟的認證標誌。



Bluetooth® 徽標、Bluetooth 名稱和組合是 Bluetooth SIG 公司擁有的商標。Vifa Denmark A/S 的任何使用都是在此許可之下。其他商標和商品名稱是其各自所有者的名稱。



Qualcomm® aptX™ HD

Qualcomm® aptX™ HD 是 Qualcomm Technologies International, Ltd. 的產品

是高通公司在美國和其他國家註冊的商標。AptX 是高通科技國際有限公司在美國和其他國家的註冊商標。



N-Mark 是 NFC Forum, Inc. 在美國及其他國家的一個商標或註冊商標。



Google Play 和 Google Play 徽標是 Google Inc. 的商標。



Vifa®HOME, Vifa®PLAY, Vifa®LINK 和徽標是 Vifa Denmark A/S 的註冊商標。

獲取更多資訊，請登錄我們的網站 vifa.dk